

PENTAX™

**Imagesensor rengøringsæt
O-ICK1**

Brugervejledning

Indledning

Tak fordi du valgte dette produkt fra PENTAX.

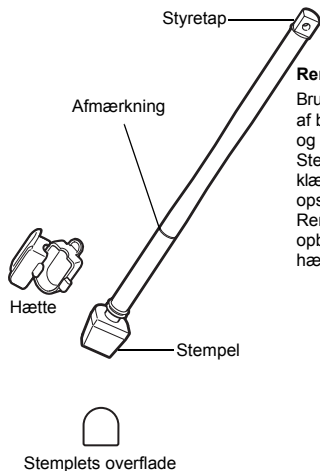
Rensepinden fungerer ved polyuretangummiets klæbefunktion, som fjerner støv og rengør optiske dele. Støv, der opsamles på polyuretangummiets, skal aftørres på rensesarket. Rensepinden kan anvendes, indtil rensesarket er brugt overalt.

Rensepinden kan anvendes til at fjerne støv fra digitale billedsensorer, objektiver og andre optiske enheder i spejlreflekskameraer.

- Læs brugervejledningen omhyggeligt, før produktet anvendes. Vær sikker på, at alle vejledninger og advarsler er forstået, og brug altid produktet som foreskrevet.
- Illustrationerne i denne vejledning kan være anderledes end det faktiske produkt.
- Dette produkt er specielt beregnet til PENTAX produkter.

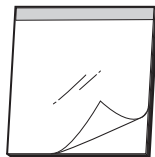
PENTAX kan ikke holdes ansvarlig for ridser og beskadigelser af billedsensoren eller funktionsfejl i kameraet, der skyldes brug af dette produkt. PENTAX kan heller ikke holdes ansvarlig for indirekte tab, afledte tab eller personskader, der måtte opstå på grund af sådanne problemer.

Pakkens indhold



Rensepind

Brug denne til rengøring af billedsensor, linser og andre optiske dele. Stempeldelen har en klæbende funktion, der opsamler støv. Rensepinden skal opbevares med hættten på stempellet.



Renseark

Brug dette til at fjerne støv og olier fra rensespindens stempel. Tag ét ark af ad gangen.



Brugervejledning (denne vejledning)

Sikker brug af rensespinden

Vi har gjort vores yderste for at gøre dette produkt så sikkert som muligt. Ved brug af produktet skal du lægge mærke til de punkter, der er markeret med følgende symboler.



Advarsel

Dette symbol betyder, at du skal følge den anførte anvisning. Følges den ikke, kan det medføre alvorlig personskade.

- Opbevares utilgængeligt for småbørn. Hvis enden af rensespinden kommer i øjet, kan det medføre blindhed og andre personskader. Indtagelse kan medføre kvælning. Tildækning af næse eller mund med rensemarket kan ligeledes medføre kvælning.



Forsigtig

Dette symbol betyder, at du skal følge den anførte anvisning. Følges den ikke, kan det medføre mindre eller middelsvær personskade eller ødelæggelse af udstyret.

- Opbevares på afstand af varmeinstallationer. Varme kan medføre deformation, eller rensespinden kan smelte og forårsage forbrændinger.

Andre forholdsregler

- Undlad at presse rensespinden mod billedsensoren, når du rengør billedsensoren på et digitalt spejl-reflekskamera. Hvis der bruges stor kraft, kan rensespinden eller billedsensoren blive ødelagt.
- Ved rengøring af billedsensoren skal det sikres, at rensespinden kun berører billedsensoren et øjeblik. Der kan blive afsat rester af polyuretangummiet på billedsensoren, hvis rensespinden er i kontakt med den for længe.
- Rengøring med denne enhed skal foretages i støvfrie miljøer.
- Produktet må ikke udsættes for høje temperaturer eller høj luftfugtighed. Lad ikke rensespinden ligge i en bil, da temperaturen kan blive meget høj.
- Rør ikke ved stemplet med fingrene.
- Produktet må ikke anvendes ved lave temperaturer, da dette kan medføre dannelse af kondensvand inde i kameraet.

Klargøring

Klargøring af kameraet

Kameraet klargøres til rengøring af billedsensoren på følgende måde.

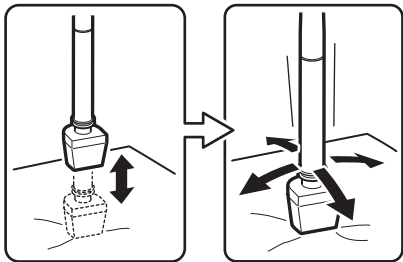
- 1 Sluk for kameraet, og fjern objektivet.**
- 2 Tænd for kameraet.**
- 3 Følg kameraets menupunkter for at klargøre billedsensoren til rengøring.**

Se yderligere oplysninger om menuerne i betjeningsvejledningen til kameraet.
Spejlet løftes, lukkergardinet åbnes, og billedsensoren bliver synlig.

Brug en blæser til at fjerne støv inde i bajonetten og billedsensoren, før billedsensoren rengøres. Dermed bliver rengøringen med rensespinden mere effektiv.

Rengøring af stempeloverfladen

Sørg for at fjerne støv og olie fra stemplets overflade med det medfølgende rensesark, før rengøringen påbegyndes.



- Fjern beskyttelseshætten, og benyt et ubrugt område på rensearket til at rengøre stemplets overflade. Hvis der benyttes et område, der tidligere har været anvendt til rengøring af stemplets overflade, kan støv og olier fra rensearket binde sig til stemplets overflade. Hvis der ikke er flere ubrugte områder tilbage på arket, skal det brugte ark trækkes af og et nyt tages i brug.
- Stemplets overflade rengøres ved at trykke den mod rensearket. Sørg også for at vippe rensepinden lidt og trykke siderne mod rensearket for at rengøre dem.

- Rør ikke ved stemplets overflade med fingrene.
- Hvis stemplets overflade bliver våd, skal den aftørres med en tør klud og rengøres med rensearket før brug.
- Stemplets overflade må KUN rengøres med rensearket.
- Når der ikke er flere renseark, skal der købes et nyt Imagesensor rengørings sæt.

Rengøring af billedsensoren

Brug overfladen af stemplet på rensespinden til at rengøre billedsensoren. Sørg for at følge følgende procedure ved rengøring af billedsensoren.

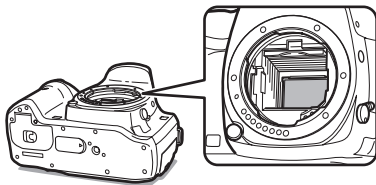
1 Tænd for kameraet.

2 Følg trinnene under [Klargøring af kameraet] (s. 4), og anbring kameraet således, at billedsensoren er tilgængelig.

- Sluk ikke for kameraet, mens det rengøres. Hvis kameraet slukkes under rengøring, kan billedsensoren, lukkegardinet eller spejlet blive beskadiget. Sørg for ikke at røre ved tænd/sluk-knappen, åbne batteri- eller kortdækslet eller fjerne vekselstrømsadapteren, mens den er i brug.
- Kontrollér batteristanden, før rengøringen påbegyndes. Hvis batteriet er ved at være afladet, skal det oplades, inden rengøringen påbegyndes.
- Billedsensoren må ikke rengøres med kameraet i bulb-funktion.

3 Anbring kameraet med forsiden opad.

- Kameraet skal anbringes på en plan overflade med forsiden opad. I denne stilling er kameraet følsomt over for støv. Sørg for, at rengøringen foregår i et støvfrit miljø.
- Rengøringen skal foretages i et godt oplyst lokale, så billedsensoren kan ses tydeligt.

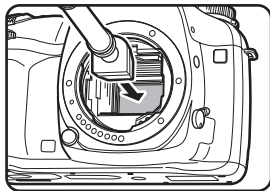


4 Rengør billedsensoren.

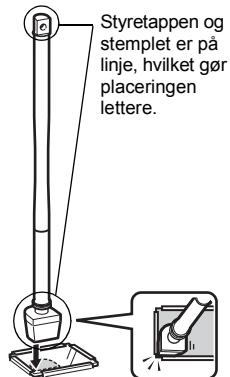


Før rensepinden indføres i kameraet, skal afsnittene [Brug af rensepinden] (s. 9) og [Forholdsregler under rengøring] (s. 10) læses omhyggeligt. Følg forholdsreglerne under rengøringen.

- Indfør rensepinden i kameraet, og gennemgå følgende trin for at foretage rengøringen.
 1. Tryk forsigtigt stemplets overflade mod billedsensoren.
 2. Træk rensepinden lige op og væk fra kameraet.
 3. Rengør stemplets overflade med rensearket. (s. 4)
 4. Før rensepinden ind i kameraet.
 5. Tryk forsigtigt stemplets overflade mod en anden del af billedsensoren.



- Sæt hjørnet af stemplets overflade helt op til hjørnet af billedsensoren for at rengøre helt ud til kanten.

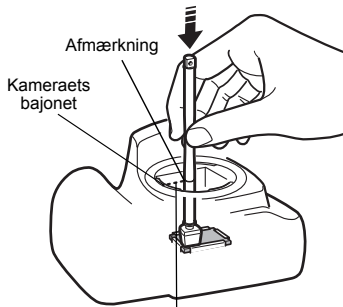


5 Afslut rengøringen.

- Tag rensespinden helt ud af kameraet, og sluk for kameraet med tænd/sluk-knappen.
- Kameraet slukkes, lukkergardinet lukkes, og spejlet sænkes.
- Sørg for at sætte hættten tilbage på stemplets overflade, når rengøringen er afsluttet.

Brug af rensespinden


Hold rensespinden som vist nedenfor.



Stemplets overflade når billedsensoren, når afmærkningen på rensespinden og kameraets bajonet er i samme højde.

- Når stemplets overflade når billedsensoren, skal afmærkningen på rensespinden og kameraets bajonet være i samme højde. Rensespinden må ikke skubbes længere ind.
- Når stemplets overflade trykkes mod billedsensoren, skal der benyttes den kraft, der svarer til at trykke udløserknappen halvt ned. Hvis der trykkes hårdere, fjernes der ikke mere støv eller olie. Derimod kan billedsensoren blive beskadiget, og fokuseringsevnen kan blive forringet.
- Rensespinden må ikke trækkes hen over billedsensoren eller gnides mod dennes overflade under rengøringen. Dette kan beskadige billedsensoren, og fokuseringsevnen kan blive forringet.

Forholdsregler under rengøring

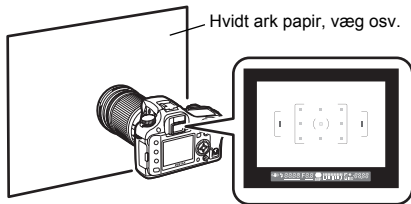
- Støv og olier fra billedsensoren binder sig til stemplets overflade, hver gang den trykkes mod billedsensoren. Før der rengøres andre dele af billedsensoren, skal stemplets overflade rengøres med rensearket. (s. 4)
- Hvis  tændes i LCD-panelet under rengøring af billedsensoren, skal rensespinden omgående fjernes fra kameraet og rengøringen standses. Hvis kameraet slukkes, mens rensespinden er indført, kan det forårsage skade på billedsensoren, lukkergardinet eller spejlet.
- Sørg for, at stemplets overflade ikke kommer i kontakt med andre dele end billedsensoren.
- Det anbefales at rengøre hele billedsensoren, når rensespinden tages i brug. Det kan imidlertid være tilstrækkelig at rengøre den del, hvor der er støv eller olie.
- Der kan forekomme støv eller olie, der ikke fjernes, selv efter at stemplets overflade er blevet trykket mod det samme område gentagne gange. I sådanne tilfælde kontaktes den nærmeste PENTAX-forhandler med henblik på professionel rengøring. Rengøring foretages mod et gebyr.

Kontrol af rengøringens virkning

Umiddelbart efter rengøring af billedsensoren skal der tages et billede. Kontrollér, at billedsensoren er fuldstændigt ren (ingen fremmedlegemer på billedet).

Tag et billede

- Sæt objektivet på, og gør klar til optagelse.
- Tag et billede af et motiv med samme lysstyrke og farve over hele motivet, f.eks. et helt hvidt motiv (hvidt papir eller en væg osv.) eller en klar himmel. Indstillinger til optagelse beskrives under "Krav til optagelse" (s.12).



Krav til optagelse

Indstil kameraet som beskrevet i nedenstående tabel under optagelse. Hvis der anvendes andre indstillinger, bliver resterende støv på sensoren muligvis ikke vist.

Menupunkt	Indstilling
Eksponeringsfunktion	Blændeprioritet, automatisk eksposering
Blænde	Mindste blænde
Filformat	JPEG
Optagepixel	Højeste indstilling
Kvalitetsniveau	★★★ (Bedst)
Følsomhed	Laveste indstilling
Fokussfunktion	Manuel fokusering
Fokusering	For nære motiver (hvidt papir, væg osv.): ∞ (uendelig) For fjerne motiver (himmel osv.): kortest mulig optageafstand (mindste tal på afstandsskalaen)

Kontrol

Kontrol på en computer

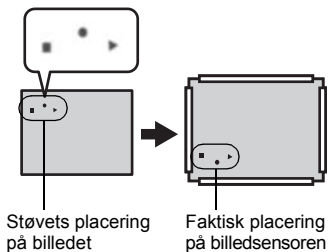
Overfør billederne til computeren, vis dem i fuld størrelse (100 %), og kontrollér, om der er støv på billedet. Oplysninger om overførsel af billeder til computeren er beskrevet i brugervejledningen til det digitale kamera.

Kontrol på kameraet

Hvis et billede ikke kan overføres til en computer, kan det kontrolleres på kameraets skærm. Forstør billedet til 1,8x i visningsfunktionen, og kontrollér ved at rulle lodret og vandret. Yderligere oplysninger om denne funktion findes i betjeningsvejledningen til kameraet.

Hvis der er støv på billedet

- Gentag rengøringen, hvis der er støv på billedet.
- Billedet vises spejlvendt, så eventuelt støv på billedsensoren vises på modsat side.



- PENTAX Corporation** 2-36-9, Maeno-cho, Itabashi-ku, Tokyo 174-8639, JAPAN (<http://www.pentax.co.jp/english>)
- PENTAX Europe GmbH** Julius-Vosseler-Strasse, 104, 22527 Hamburg, GERMANY
(European Headquarters) (HQ - <http://www.pentaxeurope.com>) (Germany - <http://www.pentax.de>) Hotline: 0180 5 736829 / 0180 5 PENTAX
 Austria Hotline: 0820 820 255 (<http://www.pentax.at>)
- PENTAX U.K. Limited** PENTAX House, Heron Drive, Langley, Slough, Berks SL3 8PN, U.K.
 (<http://www.pentax.co.uk>) Hotline: 0870 736 8299
- PENTAX France S.A.S.** 112 Quai de Bezons - BP 204, 95106 Argenteuil Cedex, FRANCE
 (<http://www.pentax.fr>) Hotline: 0826 103 163 (0,15€ la minute) Fax: 01 30 25 75 76
 Email: http://www.pentax.fr/_fr/photo/contact.php?photo&contact
- PENTAX (Schweiz) AG** Widenholzstrasse 1, 8304 Wallisellen, Postfach 367, 8305 Dietlikon, SWITZERLAND (<http://www.pentax.ch>)
- PENTAX Scandinavia AB** P.O. Box 650, 75127 Uppsala, SWEDEN (<http://www.pentax.se>)
- PENTAX Imaging Company** (Headquarters) 600 12th Street, Suite 300 Golden, Colorado 80401, U.S.A.
A Division of PENTAX of America, Inc. (PENTAX Service Department) 12000 Zuni Street, Suite 100B
 Westminster, Colorado 80234, U.S.A. (<http://www.pentaximaging.com>)
- PENTAX Canada Inc.** 1770 Argentia Road Mississauga, Ontario L5N 3S7, CANADA (<http://www.pentax.ca>)



FOVITECH A/S
 Haldshavevej 3
 Hvilsted
 8355 Solbjerg
www.pentax.dk

FOVI AS
 Postboks 4605
 Nydalen
 0405 Oslo
www.pentax.no

Producenten forbeholder sig ret til at ændre specifikationer, design og leveringsomfang uden varsel.
 AP015900/DAN

Copyright © PENTAX Corporation 2006
 FOM 01.10.2006 Printed in Europe