

# Vejledning i tilslutning til pc

Ved at installere softwaren på den medfølgende cd og slutte dit digitalkamera til pc'en ved hjælp af USB-kablet kan du overføre billeder og videosekvenser fra digitalkameraet til pc'en med henblik på håndtering og visning. I dette afsnit beskrives, hvordan den medfølgende software, "ACDSee for PENTAX", installeres, samt anden nødvendig klargøring til brug af digitale billeder og videosekvenser på pc'en.

PENTAX og Optio PENTAX er varemærker tilhørende PENTAX Corporation.

© 2007 ACD Systems Ltd. Alle rettigheder forbeholdes. ACDSee og ACDSee-logotet er varemærker tilhørende ACD Systems Ltd. i Canada, USA, Europa, Japan og andre lande. Microsoft og Windows er registrerede varemærker tilhørende Microsoft Corporation i USA og andre lande. Mac OS, Macintosh er varemærker tilhørende Apple Computer, Inc. Windows Vista er enten et registreret varemærke eller et varemærke tilhørende Microsoft Corporation i USA og/eller andre lande. Alle øvrige varemærker eller produktnavne er varemærker eller registrerede varemærker tilhørende deres respektive selskaber.



## Medfølgende software

- Windows**
- ACDSee for PENTAX 3.0 (Software til billedvisning/-håndtering/-redigering)
- Macintosh**
- ACDSee for PENTAX (software til billedvisning/-styring)

Det anbefales, at du anvender en vekselstrømsadapter (ekstratilbehør) til stikkontakten, når kameraet sluttes til computeren. Hvis batteriet opbruges, mens billederne overføres til computeren, kan billeddataene gå tabt eller blive beskadiget. Når du bruger vekselstrømsadapter, skal du kontrollere, at ledningen til stikket er korrekt tilsluttet kameraet.

## Trin 2

### Installation af software

Installer softwaren til billedvisning/styring/redigering (ACDSee for PENTAX 3.0).

- **Kontroller, at pc'en opfylder systemkravene, før du installerer softwaren.**
- Hvis dit system kører med Windows 2000 eller Windows XP eller Windows Vista med flere oprettede konti, skal du logge på som administrator, før du starter installationen af softwaren.

- 1 **Tænd for mac'en.**
- 2 **Læg cd'en (S-SW70) i cd-drevet.**  
Skærbilledet til valg af sprog vises datoindstilling vises.

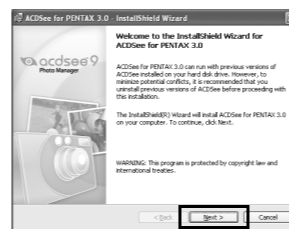
**Hvis du bruger Windows Vista**  
Når skærbilledet [AutoPlay] vises, vises skærbilledet til valg af sprog ved at følge trinnene, der er angivet nedenfor.  
1) Klik på [Run setup.exe] (Kør setup.exe).  
2) Klik på [Allow].  
Skærbilledet til valg af sprog vises.

**Hvis skærbilledet til valg af sprog ikke vises**  
Skærbilledet til valg af sprog vises ved at følge trinnene nedenfor.  
1) Dobbeltklik på ikonet [My Computer] (Denne computer) på skrivebordet.  
2) Dobbeltklik på ikonet [CD-ROM Drive (S-SW70)] (Cd-rom-drev (S-SW70)).  
3) Dobbeltklik på ikonet [Setup.exe].

- 3 **Vælg et af de sprog, der vises på skærmen.**  
Skærbilledet ACDSee for PENTAX 3.0 installation vises.



- 4 **Klik på [Install] (Installer).**  
Opsættings-skærbilledet vises. Følg vejledningen på skærmen, og indtast registreringsoplysningerne. Genstart pc'en, når installationen er afsluttet.



## Trin 1

### Systemkrav

#### Windows-systemkrav

USB-forbindelsen og den medfølgende programsoftware understøtter ikke Windows 95, Windows 98, Windows 98SE, Windows Me og Windows NT.

- **USB-tilslutning**
  - OS : Windows 2000, Windows XP, Windows Vista
  - Pc'en skal være udstyret med USB-port som standard
- **Programsoftware**

**<ACDSee for PENTAX 3.0>**  
(ni sprog: engelsk, fransk, tysk, spansk, italiensk, russisk, kinesisk [traditionel og simplificeret], koreansk og japansk)

  - OS : Windows 2000, Windows XP eller Windows Vista
  - CPU : Pentium III eller højere
  - Hukommelse : minimum 256 MB minimum (512 MB eller mere anbefales)
  - Harddiskplads : minimum 100 MB (1 GB eller mere anbefales)
  - Cd-rom-drev
  - Skærm : Displayadapter til visning af mindst 256 farver
  - Internet Explorer 5.0 eller en nyere version

\* Der kræves DirectX 9.0 eller nyere versioner eller Windows Media Player 9.0 eller nyere versioner til at afspille videoer.  
\* Det er ikke sikkert, at programmet kan køre på alle pc'er, selv om disse opfylder systemkravene.

De versioner af Internet Explorer, Windows Media Player og DirectX, der kræves for at kunne bruge ACDSee for PENTAX 3.0, er ikke inkluderet på den medfølgende cd-rom (S-SW70). Disse kan downloades fra følgende websteder og installeres.

- Internet Explorer  
<http://www.microsoft.com/windows/ie/>
- Windows Media Player  
<http://www.microsoft.com/windows/windowsmedia/>
- DirectX  
<http://www.microsoft.com/windows/directx/default.mspx>

## Trin 2

### Installation af software

Installer softwaren til billedvisning/styring (ACDSee for PENTAX)

- 1 **Tænd for mac'en.**
- 2 **Læg cd'en (S-SW70) i cd-drevet.**
- 3 **Dobbeltklik på cd-ikonet (S-SW70).**
- 4 **Dobbeltklik på ikonet [Install ACDSee].**  
Skærbilledet til valg af sprog vises.  
Dobbeltklik på [Master Installer]-ikonet for at få vist skærbilledet til valg af sprog.
- 5 **Vælg et af de sprog, der vises på skærmen.**  
Skærbilledet ACDSee for PENTAX Installer vises.



**Hvis meddelelsen [CarbonLib-xxxxx could not be found] vises under installationen:**  
Du skal tilføje udvidelsesfilen "CarbonLib" til udvidelsesmappen i systemmappen for at installere den software, som følger med Mac OS 9.2.  
Denne meddelelse vises, hvis udvidelsesfilen ikke findes, eller hvis den kun findes i en tidligere version.  
Den seneste version af CarbonLib kan hentes på Apples websted. Du kan downloade filen og derefter installere den.  
Apples websted: <http://www.apple.com/>  
\*Hvis du ønsker yderligere oplysninger om, hvordan du bruger CarbonLib, kan du kontakte Apple.

#### Macintosh-systemkrav

- **USB-tilslutning**
  - Operativsystem : Mac OS 9.2/X (10.1.2 eller nyere).
  - Pc'en skal være udstyret med USB-port som standard

\* Det er ikke nødvendigt at installere driveren.
- **Programsoftware**

**<ACDSee for PENTAX>**  
(seks sprog: engelsk, fransk, tysk, spansk, italiensk og japansk)

  - Operativsystem : Mac OS 9.2, Mac OS X Ver. 10.1.2 eller nyere (kræver den nyeste version af CarbonLib)
  - Processor : PowerPC 266 MrHz eller nyere
  - Hukommelse : Min. 8 MB
  - Harddiskplads : Min. 6 MB
  - Cd-rom-drev

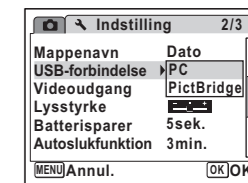
\* Det er ikke sikkert, at programmet kan køre på alle pc'er, selv om disse opfylder systemkravene.

## Trin 3

### Indstilling af digitalkameraet

#### Indstilling af USB-tilslutningsfunktionen til [PC]

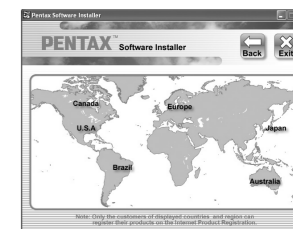
- 1 **Tryk på MENU-knappen.**
- 2 **Tryk på 4-vejs navigationsknappen (▶) for at skifte til [ \ Indstilling]-menuen.**
- 3 **Tryk på 4-vejs navigationsknappen (▲▼) for at vælge [USB-forbindelse].**
- 4 **Tryk på 4-vejs navigationsknappen (▶).**  
Der vises en rullemenu.
- 5 **Brug 4-vejs navigationsknappen (▲▼) til at vælge [PC].**
- 6 **Tryk to gange på OK-knappen.**



Hvis digitalkameraet er tilsluttet pc'en i [PictBridge] USB-tilslutningsfunktion, skal du koble USB-kablet fra kameraet og pc'en og indstille USB-tilslutningsfunktionen til [PC], og tilslutte USB-kablet igen.

#### Produktregistrering på internettet.

Hvis pc'en er tilsluttet internettet, så klik på [Product Registration] (Produktregistrering) på installations-skærbilledet ADSee for PENTAX 3.0 i **Trin 2**.  
Der vises et verdenskort over de tilgængelige Internet Product Registration-steder.



Klik på det viste land eller område, og følg derefter vejledningen for at registrere dit produkt.

Tak for din registrering.

Det er kun kunder i de viste lande og områder, som kan registrere deres produkter via Internet Product Registration.

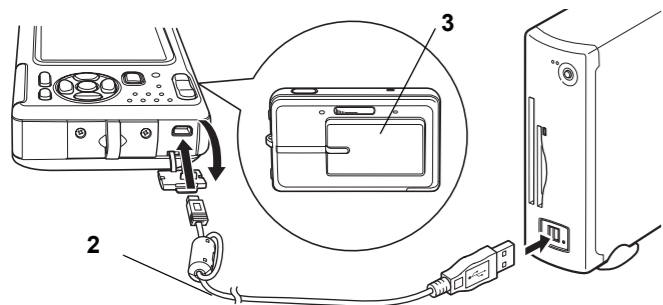
## Overførsel af billeder på en pc med Windows-operativsystem

Når digitalkameraet er sluttet til din Windows-pc, og der er tændt for kameraet, genkender pc'en automatisk kameraet, og dialogboksen til bekræftelse af billedoverførsel (skærbilledet Device Detector) vises.

### Tilslutning af kameraet til en pc

- 1 Tænd for mac'en.
- 2 Sluk for kameraet, og slut det til pc'en med USB-kablet.

Hvis der ikke er isat et SD-hukommelseskort i kameraet, overføres de billeder, der er lagret i den indbyggede hukommelse, til computeren.



- 3 Åbn objektivbeskytteren for at tænde for kameraet.

Skærbilledet Device Detector vises automatisk.

Hvis skærbilledet Device Detector ikke vises, kan du få vist og kopiere billederne ved at følge fremgangsmåden i afsnittet "Hvis skærbilledet Device Detector ikke vises".

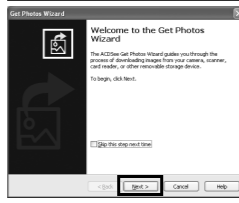
Aktivierungs-lampen lyser, når kameraet er sluttet til en pc ved hjælp af USB-kablet.

### Overførsel af billeder

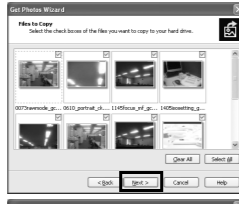
- 4 Kontrollér, at [Acquire images from the device with ACDSee] er markeret, og klik på [OK].



- 5 Klik på [Next] (Næste).

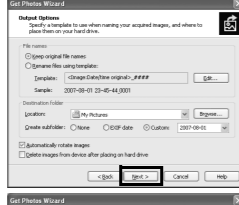


- 6 Vælg et billede, der skal kopieres, og klik på [Next].



- 7 Angiv [File names] (Filnavne) og [Destination folder] (Destinationsmappe), og klik på [Next] (Næste).

Billedet kopieres til pc'en.



- 8 Klik på [Finish] (Udfør).

Browseren i ACDSee for PENTAX 3.0 starter.

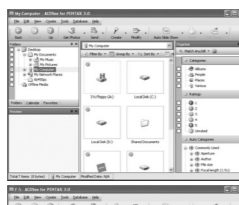


### Hvis skærbilledet Device Detector ikke vises.

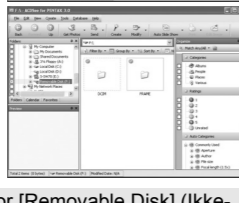
- 4 Dobbeltklik på ikonet [ACDSee for PENTAX 3.0] på skrivebordet.



- 5 Klik på [My Computer] (Denne computer).



- 6 Dobbeltklik på [Removable Disk] (Flytbar disk).



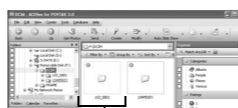
Hvis SD-hukommelseskortet er navngivet, vises navnet på dette i stedet for [Removable Disk] (Ikke-permanent disk). For et nyt SD-hukommelseskort, der ikke er formateret på kameraet, vises muligvis producentens navn eller modelnummeret.

- 7 Dobbeltklik på mappen [DCIM].

Billeder gemmes i mapper, der er navngivet efter optagedato ("XXX\_0801" for 1. august "XXX" er der et trefiret nummer.). Hvis [Standard] (Normal) vælges til [Folder Name] (Mappenavn) i [Setting]-menuen, vises en mappe med navnet "XXXPENTX" (XXX er et trefiret nummer), og billederne gemmes her.

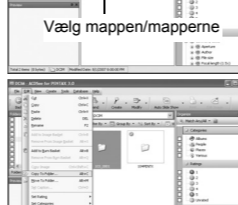


- 8 Vælg de mapper, du vil kopiere over på pc'en.



- 9 Vælg [Copy To Folder...] i menuen [Edit].

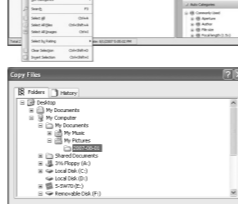
Skærbilledet Copy Files vises.



- 10 Angiv destinationsmappen.

- 11 Klik på [OK].

Billedet kopieres til pc'en.



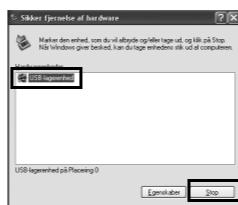
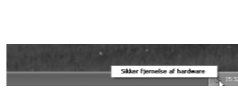
### Frakobling af kameraet fra pc'en

- 1 Dobbeltklik på ikonet [Sikker fjernelse af hardware] på værktøjslinjen.

Skærbilledet Safely Remove Hardware vises.

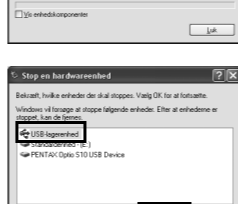
- 2 Klik på [USB-lagerenhed], og klik derefter på [Stop].

Skærbilledet Stop a Hardware device vises.

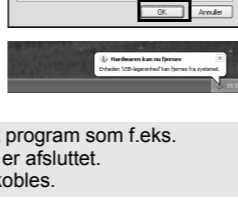


- 3 Klik på [USB-lagerenhed], og klik derefter på [OK].

Der vises en meddelelse, som angiver, at det er sikkert at fjerne hardwaren.



- 4 Klik på [OK].



- 5 Tag USB-kablet ud af kameraet og pc'en.

• Hvis kameraet ("Removable Disk" – Ikke-permanent disk) benyttes af et program som f.eks. ACDSee for PENTAX 3.0, må kameraet ikke frakobles, før programmet er afsluttet.  
• Kameraet skifter automatisk til ren visningsfunktion, når USB-kablet frakobles.

## Overførsel af billeder til en Mac

### Tilslutning af kameraet til en Mac

- 1 Tænd for mac'en.
- 2 Sluk for kameraet, og slut det til mac'en med USB-kablet.

Hvis der ikke er isat et SD-hukommelseskort i kameraet, overføres de billeder, der er lagret i den indbyggede hukommelse, til Mac'en.

- 3 Tænd for kameraet.

Kameraet genkendes som ([NO\_NAME] [untitled] ved Mac OS 9) på skrivebordet. Du kan omdøbe drevet efter behov.

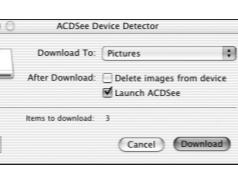


• Hvis SD-hukommelseskortet har en navnemærkat, vises navnet på denne i stedet for [NO\_NAME]. For et nyt SD-hukommelseskort, der ikke er formateret på kameraet, vises muligvis producentens navn eller modelnummeret.  
• Aktivierungs-lampen lyser, når kameraet er sluttet til en mac ved hjælp af USB-kablet.

### Overførsel af billeder

- 4 Angiv, hvor billederne skal gemmes, sørg for, at feltet [Launch ACDSee] er markeret, og klik på [Download].

Efter billederne er blevet kopieret til din Macintosh, starter browser for ACDSee til PENTAX.



• Når [Delete images from device] er markeret, slettes billeder fra kameraet, når overførslen er afsluttet.  
• Selv om billederne ikke overføres, kan de vises direkte på Mac'en via et kamera, som slutes til Mac'en.  
• Overfør de billeder, du vil redigere, til din Mac, før du begynder at redigere dem.

### Frakobling af kameraet fra mac'en

- 1 Træk [NO\_NAME] på skrivebordet til papirkurven.

Hvis SD-hukommelseskortet er navngivet, skal ikonet med det pågældende navn trækkes hen på papirkurven.

- 2 Tag USB-kablet ud af kameraet og mac'en.

• Hvis kameraet ("Removable Disk") benyttes af et program som f.eks. ACDSee for PENTAX, må kameraet ikke frakobles, før programmet er afsluttet.  
• Kameraet skifter automatisk til ren visningsfunktion, når USB-kablet frakobles.

## Brug af ACDSee for PENTAX 3.0

ACDSee for PENTAX 3.0 gør det muligt at få vist, redigere, håndtere, søge efter, dele og udskrive billeder.

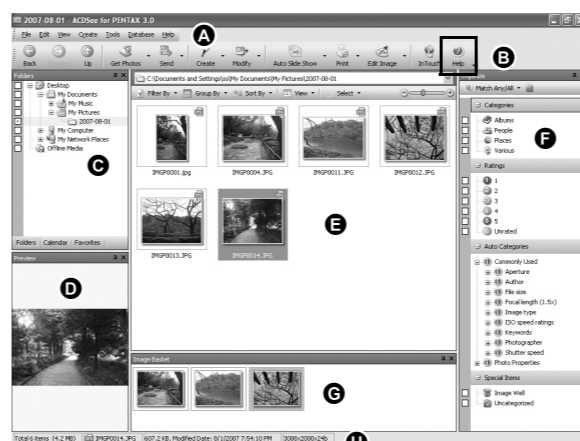
### Start af ACDSee for PENTAX 3.0

- 1 Dobbeltklik på ikonet [ACDSee for PENTAX 3.0] på skrivebordet.

ACDSee starter, og hovedvinduet, der kaldes browseren, vises.



### ACDSee-browserbrugerflade



- A Menulinje  
Du kan få adgang til de forskellige menukommandoer.
- B Værktøjslinje  
Giver hurtig adgang til genveje til hyppigt brugte værktøjer og funktioner.
- C Folders-rude  
Viser mappekonfigurationen på din computer. Når du gennemser en mappe, vises indholdet i mappen i File List-ruden.
- D Preview-rude  
Viser det billede eller den mediefil, der blev valgt i File List-ruden. Du kan ændre det viste billedes størrelse eller afspille mediefilen.
- E File List-rude  
Viser indholdet af den aktuelt valgte mappe eller resultatet af den seneste søgning eller med andre ord den fil eller mappe, som svarer til søgningen. Det er den eneste rude, som altid vises i browseren, og den kan ikke skjules eller lukkes.
- F Categories-ruden  
Viser en liste over kategorier og rækkefølger. Du kan indstille kategori og rækkefølge af filer ved at trække og slippe filer fra filliste-ruden her.
- G Image Basket-rude  
Viser de filer, der er valgt i File List-ruden. Ved at vælge billeder og filer og overføre dem til Image Basket-ruden kan du anvende redigerings- og opretningsfunktionerne på billeder fra forskellige mapper og kategorier.
- H Statuslinje  
Viser oplysninger og egenskaber for den valgte fil.

### Brug af hjælp-siderne

Du kan finde en mere detaljeret beskrivelse af hver funktion på hjælp-siderne.

- 1 Klik på [?] -ikonet i øverste højre hjørne af skærbilledet.  
Hjælp-skærbilledet vises.
- 2 Dobbeltklik på det ønskede emne.



## Sådan bruger du ACDSee Showroom

ACDSee Showroom viser et diasshow med dine yndlingsbilleder i et lille vindue på skrivebordet. Du kan starte op til 16 diasshows på én gang.

ACDSee Showroom er forudindstillet til at vise diasshow-vinduet oven på andre programmer. Du kan også indstille ACDSee Showroom-vinduet til at starte automatisk, når computeren starter. Du behøver ikke åbne ACDSee for at bruge ACDSee Showroom.

### Sådan laver du et diasshow på dit skrivebord med ACDSee Showroom

- 1 Åbn ACDSee og find den mappe, der indeholder de billeder, som du vil føje til diasshowet.
- 2 Vælg [Create ACDSee Showroom] fra [Create]-menuen.  
Diasshowet starter med det samme.  
Du kan finde detaljerede anvisninger i hjælp-filen.

## Brug af ACDSee for PENTAX

ACDSee for PENTAX gør det muligt at få vist og håndtere billeder.

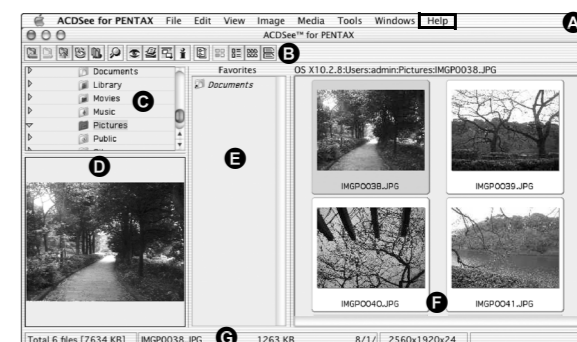
### Start af ACDSee for PENTAX

- 1 Dobbeltklik på mappen [ACDSee] i mappen [Applications].
- 2 Dobbeltklik på ikonet [ACDSee for PENTAX].  
ACDSee starter, og hovedvinduet, der kaldes browseren, vises.



ACDSee For PENTAX

### ACDSee-browserbrugerflade



- A Menulinje  
Du kan få adgang til de forskellige menukommandoer.
- B Værktøjslinje  
Giver hurtig adgang til genveje til hyppigt brugte værktøjer og funktioner.
- C Folders-rude  
Viser mappekonfigurationen på din computer. Når du gennemser en mappe, vises indholdet i mappen i File List-ruden.
- D Preview-rude  
Viser det billede eller den mediefil, der blev valgt i File List-ruden. Du kan ændre det viste billedes størrelse eller afspille mediefilen.
- E Favorites-rude  
Du kan tilføje hyppigt brugte elementer (mapper osv.).
- F File List-rude  
Viser indholdet af den aktuelt valgte mappe eller resultatet af den seneste søgning eller med andre ord den fil eller mappe, som svarer til søgningen. Det er den eneste rude, som altid vises i browseren, og den kan ikke skjules eller lukkes.
- G Statuslinje  
Viser oplysninger og egenskaber for den valgte fil.

### Brug af hjælp-siderne

Du kan finde en mere detaljeret beskrivelse af hver funktion på hjælp-siderne.

- 1 Vælg [ACDSee™ Help] under [Help] på menulinjen.  
Hjælp-skærbilledet vises.
- 2 Klik på det ønskede emne.