

Vejledning i tilslutning til pc

Ved at installere softwaren på den medfølgende cd og slutte dit digitalkamera til pc'en ved hjælp af USB-kablet kan du overføre billeder og videosekvenser fra digitalkameraet til pc'en med henblik på håndtering og visning. I dette afsnit beskrives, hvordan den medfølgende software installeres, samt anden nødvendig klargøring til brug af digitale billeder og videosekvenser på pc'en.

PENTAX og Optio PENTAX er varemærker tilhørende PENTAX Corporation.
© 2008 ACD Systems Ltd. Alle rettigheder forbeholdes. ACDSee og ACDSee-logoet er varemærker tilhørende ACD Systems Ltd. i Canada, USA, Europa, Japan og andre lande.

Microsoft og Windows er registrerede varemærker tilhørende Microsoft Corporation i USA og andre lande. Windows Vista er enten et registreret varemærke eller et varemærke tilhørende Microsoft Corporation i USA og/eller andre lande.

Mac OS og Macintosh er registrerede varemærker tilhørende Apple Inc.

Alle øvrige varemærker eller produktnavne er varemærker eller registrerede varemærker tilhørende deres respektive selskaber.



Medfølgende software

Windows

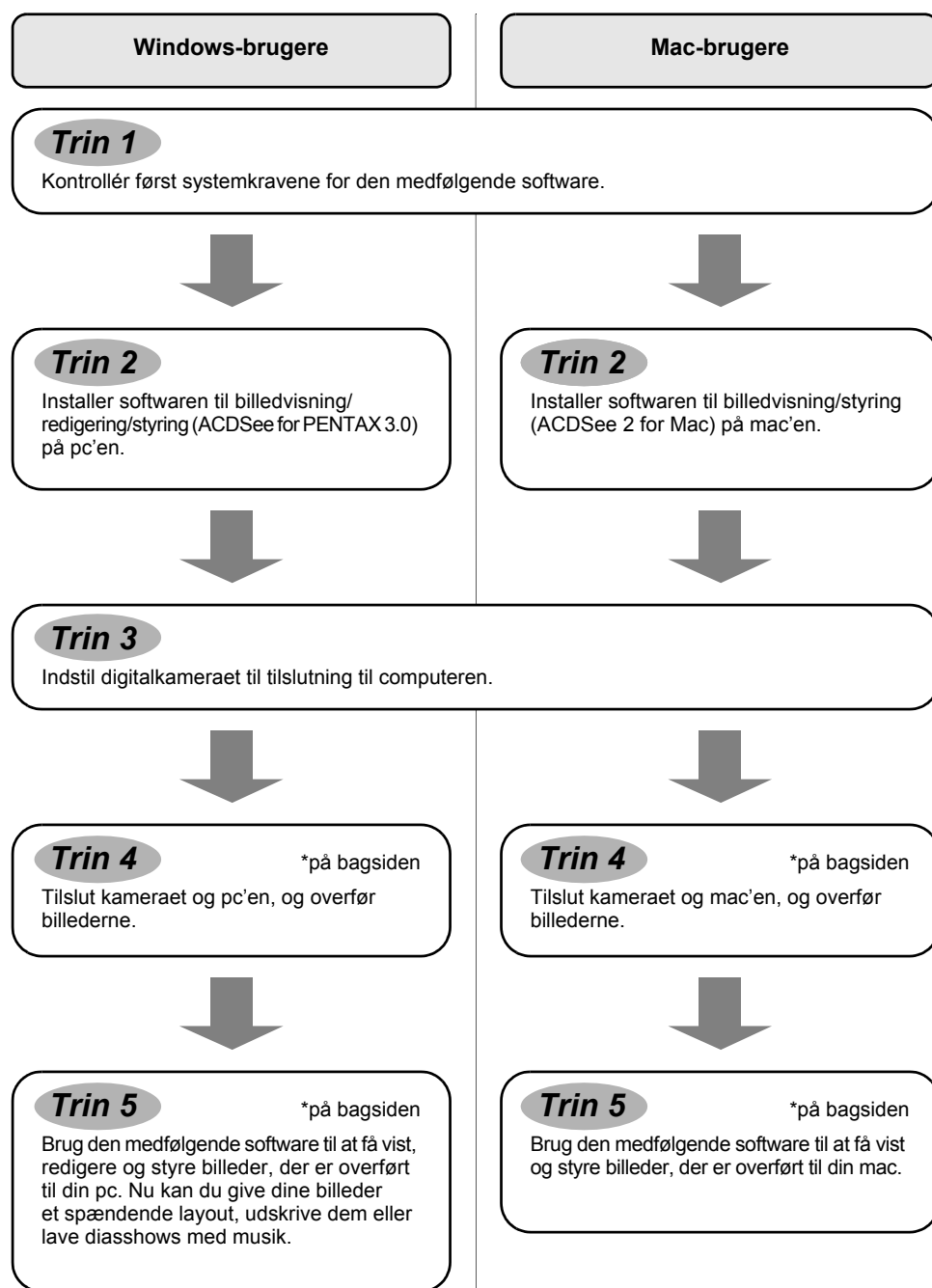
- ACDSee for PENTAX 3.0 (software til billedvisning/-behandling/styring)

Macintosh

- ACDSee 2 for Mac (software til billedvisning/-behandling/styring)



Det anbefales, at du anvender en vekselstrømsadapter (ekstratilbehør) til stikkontakten, når kameraet sluttes til computeren. Hvis batteriet opbruges, mens billederne overføres til computeren, kan billeddataene gå tabt eller blive beskadiget. Når du bruger vekselstrømsadapter, skal du kontrollere, at ledningen til stikket er korrekt tilsluttet kameraet.



Windows, Macintosh

Trin 1

Systemkrav

Windows-systemkrav



- Programmer, der anvender USB-forbindelser, understøttes ikke i Windows 95, Windows 98, Windows 98SE, Windows Me og Windows NT.
- For at kunne afspille videooptagelser optaget med Optio S12 i Windows 2000, Windows XP og Windows Vista, skal Windows Media Player 9.0 eller nyere samt DivX codec være installeret (CPU: Pentium 4 med 2,0 GHz eller større, eller Pentium M med 1,0 GHz eller større anbefales.).

• USB-tilslutning

- Pc'er med præinstallerede versioner af Windows 2000, Windows XP og Windows Vista skal opdateres med den seneste version.
- Pc'en skal være udstyret med USB-port som standard

• Programssoftware

<ACDSee for PENTAX 3.0>

(ni sprog: engelsk, fransk, tysk, spansk, italiensk, russisk, kinesisk [traditionelt og simplificeret], koreansk og japansk)

- Operativsystem : Windows 2000/Windows XP/Windows Vista
- CPU : Intel Pentium® III eller større
- Hukommelse : Min. 256 MB (512 MB eller mere anbefales)
- Harddiskplads : Min. 100 MB (1GB eller mere anbefales)
- Skærm : Displayadapter til visning af mindst 256 farver
- Cd-rom-drev
- Internet Explorer 5.0 eller en nyere version
- Windows Media Player 9.0 eller en nyere version
- DirectX 9.0 eller en nyere version

- * Hvis operativsystemet var forudinstalleret på computeren, skal det opdateres til den nyeste version.
- * Det er ikke sikkert, at programmet kan køre på alle pc'er.
- * De anbefalede systemkrav er minimumskrav, der er nødvendige for at vise og redigeres videoer.

De versioner af Internet Explorer, Windows Media Player og Windows Installer Service, der kræves for at kunne bruge ACDSee for PENTAX 3.0, er ikke inkluderet på den medfølgende cd-rom (S-SW80). Disse kan downloades fra følgende websteder og installeres.

- Internet Explorer
<http://www.microsoft.com/ie>
- Windows Media Player
<http://www.microsoft.com/windows/windowsmedia/>

Windows

Trin 2

Installation af software

Installer softwaren til billedvisning/redigering/styring (ACDSee for PENTAX 3.0).

- **Windows Media Player 9.0 eller en nyere version skal være installeret på pc'en for at installere ACDSee for PENTAX 3.0.**
- Hvis dit system kører med Windows 2000, Windows XP eller Windows Vista med flere oprettede konti, skal du logge på som administrator, før du starter installationen af softwaren.

1 Tænd for mac'en.

2 Læg cd'en (S-SW80) i cd-drevet.

Skærbilledet PENTAX Software Installer vises.

For Windows Vista
Når Auto Play-skærmen dukker op, så vis skærbilledet til valg af sprog ved at følge denne fremgangsmåde.
1) Klik på [Run Setup.exe].
2) Klik på [Allow].
Skærbilledet til valg af sprog vises.

Hvis skærbilledet PENTAX Software Installer ikke vises

Skærbilledet PENTAX Software Installer vises på følgende måde.

- 1) Dobbeltklik på ikonet [My Computer] (Denne computer) på skrivebordet.
- 2) Dobbeltklik på ikonet [cd-drev (S-SW80)].
- 3) Dobbeltklik på ikonet [Setup.exe].

3 Vælg et af de sprog, der vises på skærmen.

Skærbilledet til valg af software.



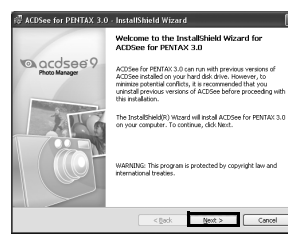
4 Sådan installerer du DivX.

Hvis den korrekte version af DivX ikke er installeret på din pc, skal du installere den, før du installerer ACDSee for PENTAX 3.0. Klik på [Install]-knappen ved siden af [DivX®]. Følg vejledningen på skærmen, og indtast registreringsoplysningerne, når opsætnings-skærbilledet vises. Når installationen er gennemført, vises skærbilledet til valg af software igen.



5 Klik på [Install]-knappen ved siden af [acdsee™].

Følg vejledningen på skærmen, og indtast registreringsoplysningerne, når opsætnings-skærbilledet vises. Genstart pc'en, når installationen er afsluttet.



Det er ikke sikkert, at programmet kan køre, hvis der ikke er installeret den korrekte version af DivX på din pc. Sørg for at installere DivX for at sikre at ACDSee for PENTAX 3.0 kører optimalt.

Mac

Trin 2

Installation af software

Installer softwaren til billedvisning/redigering/styring (ACDSee 2 for Mac).

1 Tænd for mac'en.

2 Læg cd'en (S-SW80) i cd-drevet.

3 Dobbeltklik på cd-ikonet (S-SW80).

4 Dobbeltklik på ikonet [ACDSee Installer].

Skærbilledet PENTAX Software Installer vises.

Dobbeltklik på [Master Installer]-ikonet for at få vist skærbilledet [PENTAX Software Installer].

5 Vælg et af de sprog, der vises på skærmen.

Skærbilledet ACDSee 2 for Mac installer vises.



6 Klik på [Install]-knappen ved siden af [acdsee™].

Opsætnings-skærbilledet vises. Følg anvisningerne på skærmen for at indtaste registreringsoplysningerne og installere softwaren.

Macintosh-systemkrav



Afspilning af videosekvenser på mac er ikke understøttet.

• USB-tilslutning

- For Macintosh computere med Mac OS 9,2/Mac OS X (10,1,2 til 10,5) forudinstalleret
- Pc'en skal være udstyret med USB-port som standard

• Programssoftware

<ACDSee 2 for Mac>

(seks sprog: engelsk, fransk, tysk, spansk, italiensk og japansk)

- OS : Mac OS X (10,3 til 10,4)
- Processor : Power Macintosh 233 MHz eller højere
- Hukommelse : Min. 8 MB
- Harddiskplads : Min. 6 MB
- Cd-rom-drev
- QuickTime 4,0 eller en nyere version

* Hvis operativsystemet var forudinstalleret på computeren, skal det opdateres til den nyeste version.

* Det er ikke sikkert, at programmet kan køre på alle pc'er.

Windows, Mac

Trin 3

Indstilling af digitalkameraet

Indstilling af USB-tilslutningsfunktionen til [PC]

1

Tryk på MENU-knappen.

2

Tryk på 4-vejs navigationsknappen (►) for at vise [X i Indstilling]-menuen.

3

Brug 4-vejs navigationsknappen (▲▼) til at vælge [USB-forbindelse].

4

Tryk på 4-vejs navigationsknappen (►).

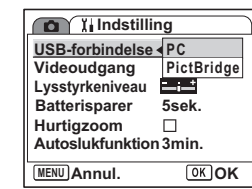
Der vises en rullemenu.

5

Brug 4-vejs navigationsknappen (▲▼) til at vælge [PC].

6

Tryk to gange på OK-knappen.



Hvis dit kameras USB-funktion var indstillet til "PictBridge", da du oprettede USB-forbindelse til pc'en, skal du koble kameraet fra computeren og indstille kameraets USB-funktion til "PC", før du igen kobler kameraet til computeren.

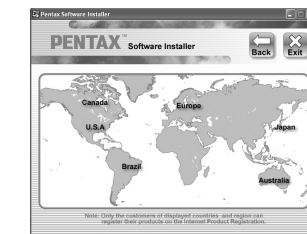
Produktregistrering på internettet

Klik på [Product Registration] på skærbilledet til valg af software på **Trin 2**.

Der vises et verdenskort over de tilgængelige Internet Product Registration-steder.

Hvis din pc er sluttet til internettet, skal du klikke på det viste land eller område og derefter følge vejledningen for at registrere dit produkt.

Tak for din registrering.



Det er kun kunder i de viste lande og områder, som kan registrere deres produkter via Internet Product Registration.

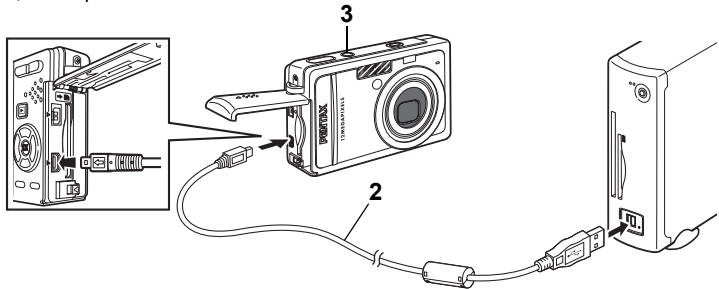
Overførsel af billeder på en pc med Windows-operativsystem

Når digitalkameraet er sluttet til din Windows-pc, og der er tændt for kameraet, genkender pc'en automatisk kameraet, og dialogboksen til bekræftelse af billedoverførsel (skærbilledet Device Detector) vises.

Tilslutning af kameraet til en pc

- 1 Tænd for mac'en.
- 2 Sluk for kameraet, og slut det til pc'en med USB-kablet.

Hvis der ikke er isat et SD-hukommelseskort i kameraet, overføres de billeder, der er lagret i den indbyggede hukommelse, til computeren.

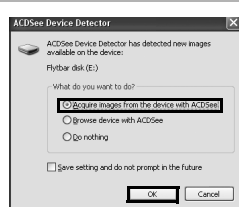


- 3 Tænd for kameraet.
- Skærbilledet Device Detector vises automatisk. Hvis skærbilledet Device Detector ikke vises, kan du få vist og kopiere billederne ved at følge fremgangsmåden i "Hvis skærbilledet Device Detector ikke vises".

- Når du tilslutter USB-kablet til kameraet, skal du sørge for at vende mærkerne på kamera og kabel mod hinanden.
- Aktiveringslampen blinker, når kameraet er tilsluttet til computeren med USB-kablet. Du må ikke stikke for strømmen eller trække kablet ud imens.

Overførsel af billeder

- 4 Kontrollér, at [Acquire images from the device with ACDSee] er markeret, og klik på [OK].



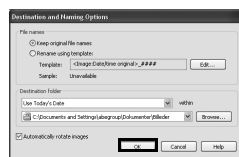
- 5 Klik på [Next] (Næste).



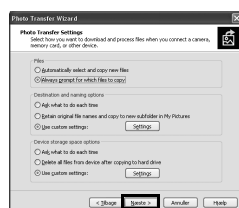
- 6 Du skal sikre dig, at [Always prompt for which files to copy] er valgt under indstillingerne for filer, og at [Use custom settings] er valgt under indstillingerne for File Name (filnavn) og Save Destination (lagringsdestination). Klik herefter på [Settings] til højre.



- 7 Angiv navnet og lagringsdestinationen for billedet, og klik på [OK].



- 8 Klik på [Next] (Næste).



- 9 Vælg et billede, der skal kopieres, og klik på [Next]. Billedet kopieres til pc'en.



- 10 Klik på [Finish].

Browsersen i ACDSee for PENTAX 3.0 starter.



Hvis skærbilledet Device Detector ikke vises

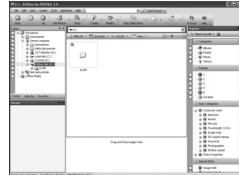
- 4 Dobbeltklik på ikonet [ACDSee for PENTAX 3.0] på skrivebordet.



- 5 Dobbeltklik på [Denne computer].



- 6 Dobbeltklik på [Flytbar disk].



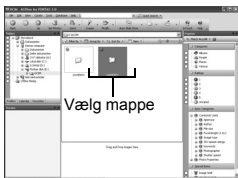
Hvis SD-hukommelseskortet er navngivet, vises navnet på dette i stedet for [Flytbar disk] (ikke-permanent disk). For et nyt SD-hukommelseskort, der ikke er formateret på kameraet, vises muligvis producentens navn eller modelnummeret.

- 7 Dobbeltklik på mappen [DCIM].

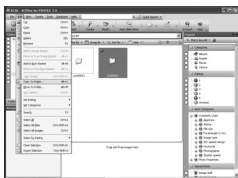
Billeder gemmes i mappen [xxxPENTAX], hvor "xxx" er et mappenummer på tre cifre. Hvis "Date" (dato) er indstillet som "Folder Name" i menuen "X Indstilling", vises et mappenavn for hver dag (med 26. januar som eksempel ville mappenavnet være: "trecifret mappenummer_0126").



- 8 Vælg de mapper, du vil kopiere over på pc'en.



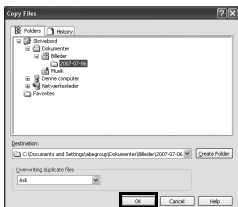
- 9 Vælg [Copy To Folder...] i menuen [Edit]. Skærbilledet Copy Files vises.



- 10 Angiv destinationsmappen.

- 11 Klik på [OK].

Billedet kopieres til pc'en.



Frakobling af kameraet fra pc'en

- 1 Dobbeltklik på ikonet [Sikker fjernelse af hardware] på værktøjslinjen.

Skærbilledet Sikker fjernelse af hardware vises.

- 2 Klik på [USB-lagerenhed], og klik derefter på [Stop].

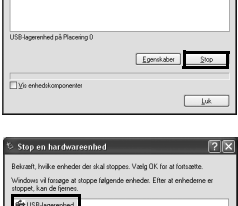
Skærbilledet Stop en hardwareenhed vises.



- 3 Klik på [USB-lagerenhed], og klik derefter på [OK].

Der vises en meddelelse, som angiver, at det er sikkert at fjerne hardwaren.

- 4 Klik på [OK].



- 5 Tag USB-kablet ud af kameraet og pc'en.



- Hvis kameraet ("Removable Disk" – Ikke-permanent disk) benyttes af et program som f.eks. ACDSee for PENTAX 3.0, må kameraet ikke frakobles, før programmet er afsluttet.
- Kameraet skifter automatisk til visningsfunktion, når USB-kablet frakobles.

Overførsel af billeder til en Mac

Tilslutning af kameraet til en Mac

- 1 Tænd for mac'en.
- 2 Sluk for kameraet, og slut det til mac'en med USB-kablet.

Hvis der ikke er isat et SD-hukommelseskort i kameraet, overføres de billeder, der er lagret i den indbyggede hukommelse, til Mac'en.

- 3 Tænd for kameraet.
- Kameraet genkendes som ([NO_NAME] [untitled] ved Mac OS 9) på skrivebordet. Du kan omdøbe drevet efter behov.



- Hvis SD-hukommelseskortet har en navnemærkat, vises navnet på denne i stedet for [NO_NAME]. For et nyt SD-hukommelseskort, der ikke er formateret på kameraet, vises muligvis producentens navn eller modelnummeret.
- Aktiveringslampen blinker, når kameraet er tilsluttet til Macintosh med USB-kablet. Du må ikke slukke for strømmen eller trække kablet ud imens.

Overførsel af billeder

- 4 Angiv, hvor billederne skal gemmes, sørg for, at feltet [Launch ACDSee] er markeret, og klik på [Download].

Efter billederne er blevet kopieret til din mac, starter browser for ACDSee 2 for Mac.



- Når [Delete images from device] er markeret, slettes billeder fra kameraet, når overførslen er afsluttet.
- Selv om billederne ikke overføres, kan de vises direkte på Mac'en via et kamera, som slutes til Mac'en.
- Overfør billederne til Mac'en for at redigere dem.

Frakobling af kameraet fra mac'en

- 1 Træk [NO_NAME] på skrivebordet til papirkurven.

Hvis SD-hukommelseskortet er navngivet, skal ikonet med det pågældende navn trækkes hen på papirkurven.

- 2 Tag USB-kablet ud af kameraet og mac'en.

- Hvis kameraet ("Removable Disk" – Ikke-permanent disk) benyttes af et program som f.eks. ACDSee 2 for Mac, må kameraet ikke frakobles, før programmet er afsluttet.
- Kameraet skifter automatisk til visningsfunktion, når USB-kablet frakobles.

Brug af softwaren

Brug af ACDSee for PENTAX 3.0

ACDSee for PENTAX 3.0 gør det muligt at få vist, redigere, håndtere, søge efter, dele og udskrive billeder.

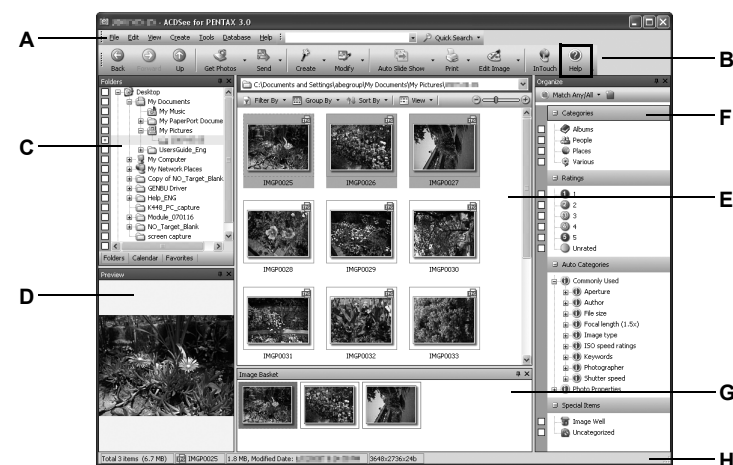
Start af ACDSee for PENTAX 3.0

- 1 Dobbeltklik på ikonet [ACDSee for PENTAX 3.0] på skrivebordet.

ACDSee starter, og hovedvinduet, der kaldes browseren, vises.



ACDSee-browserbrugerflade

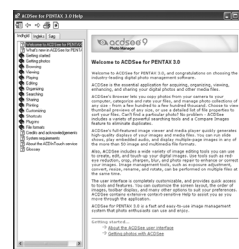


- A Menulinje
Du kan få adgang til de forskellige menukommandoer.
- B Værktøjslinje
Giver hurtig adgang til genveje til hyppigt brugte værktøjer og funktioner.
- C Folders-rude
Viser mappekonfigurationen på din computer. Når du gennemser en mappe, vises indholdet i mappen i File List-ruden.
- D Preview-rude
Viser det billede eller den mediefil, der blev valgt i File List-ruden. Du kan ændre det viste billedes størrelse eller afspille mediefilen.
- E File List-rude
Viser indholdet af den aktuelt valgte mappe eller resultatet af den seneste søgning eller med andre ord den fil eller mappe, som svarer til søgningen. Det er den eneste rude, som altid vises i browseren, og den kan ikke skjules eller lukkes.
- F Categories-ruden
Filer, der er tildelt kategorier, værdier, auto-kategorier og specielle emner, vises på en liste. Brug værktøjslinjen til hurtigvalg (kolonnen med afkrydsningsboks til venstre for mappe- og kategori-ruden) til at blande og vælge kategorier, værdier, auto-kategorier og specielle emner.
- G Image Basket-rude
Viser de filer, der er valgt i File List-ruden. Ved at vælge billeder og filer og overføre dem til Image Basket-ruden kan du anvende redigerings- og opretningsfunktionerne på billeder fra forskellige mapper og kategorier.
- H Statuslinje
Viser oplysninger og egenskaber for den valgte fil.

Brug af hjælp-siderne

Du kan finde en mere detaljeret beskrivelse af hver funktion på hjælp-siderne.

- 1 Klik på knappen [Hjælp] på værktøjslinjen.
Hjælp-skærbilledet vises.
- 2 Dobbeltklik på det ønskede emne.



Sådan bruger du ACDSee Showroom

ACDSee Showroom viser et diasshow med dine yndlingsbilleder i et lille vindue på skrivebordet. Du kan starte op til 16 diasshows på én gang.

ACDSee Showroom er forudindstillet til at vise diasshow-vinduet oven på andre programmer. Du kan også indstille ACDSee Showroom-vinduet til at starte automatisk, når computeren starter. Du behøver ikke åbne ACDSee for at bruge ACDSee Showroom.

Sådan laver du et diasshow på dit skrivebord med ACDSee Showroom

- 1 Abn ACDSee og find den mappe, der indeholder de billeder, som du vil føje til diasshowet.
- 2 Vælg [Create ACDSee Showroom] fra [Create]-menuen.
Diasshowet starter med det samme.
Du kan finde detaljerede anvisninger i hjælp-filen.

Brug af ACDSee 2 for Mac

ACDSee 2 for Mac gør det muligt at få vist, håndtere, søge efter, dele og udskrive billeder.

Start af ACDSee 2 for Mac

- 1 Dobbeltklik på mappen [ACDSee 2] i mappen [Programmer].
- 2 Dobbeltklik på ikonet [ACDSee 2 for Mac].
ACDSee starter, og hovedvinduet, der kaldes browseren, vises.



ACDSee 2 for Mac

ACDSee-browserbrugerflade



- A Menulinje
Du kan få adgang til de forskellige menukommandoer.
- B Værktøjslinje
Giver hurtig adgang til genveje til hyppigt brugte værktøjer og funktioner.
- C Folders-rude
Viser mappekonfigurationen på din computer. Når du gennemser en mappe, vises indholdet i mappen i File List-ruden.
- D Preview-rude
Viser det billede eller den mediefil, der blev valgt i File List-ruden. Du kan ændre det viste billedes størrelse eller afspille mediefilen.
- E Favorites-rude
Du kan tilføje hyppigt brugte elementer (mapper osv.).
- F File List-rude
Viser indholdet af den aktuelt valgte mappe eller resultatet af den seneste søgning eller med andre ord den fil eller mappe, som svarer til søgningen. Det er den eneste rude, som altid vises i browseren, og den kan ikke skjules eller lukkes.
- G Statuslinje
Viser oplysninger og egenskaber for den valgte fil.

Brug af hjælp-siderne

Du kan finde en mere detaljeret beskrivelse af hver funktion på hjælp-siderne.

- 1 Vælg [ACDSee 2 for Mac] under [Hjælp] på menulinjen.
Hjælp-skærbilledet vises.
- 2 Klik på det ønskede emne.