

Anvisningar för inkoppling till dator

Du kan överföra bilder och filmer du tagit med en digitalkamera till din dator och sedan organisera och hantera dem genom att installera programvaran som finns på medföljande CD-skiva och ansluta kameran till datorn med USB/AV-kabeln. I detta avsnitt förklaras hur man installerar det medföljande programmet "ACDSee for PENTAX 3.0", "ACDSee 2 for Mac" och övriga förberedelser som måste göras innan digitala bilder och filmer kan visas på datorskärmen. PENTAX och Optio är varumärken som tillhör HOYA Corporation. ©2008 ACD Systems Ltd. Alla rättigheter förbehålls. ACDSee och ACDSee-logotypen är varumärken som tillhör ACD Systems Ltd. i Kanada, USA, Europa, Japan och andra länder. Microsoft och Windows är registrerade varumärken som tillhör Microsoft Corporation i USA och andra länder. Windows Vista är endera ett registrerat varumärke eller ett varumärke som tillhör Microsoft Corporation i USA och/eller andra länder. Macintosh och Mac OS är varumärken som tillhör Apple Inc., registrerade i USA och andra länder. Alla andra märken eller produktnamn är varumärken eller registrerade varumärken tillhörande deras respektive företag.



Medföljande programvara

- Windows**
- ACDSee for PENTAX 3.0 (programvara för att titta på/hantera/redigera bilder)

- Macintosh**
- ACDSee 2 for Mac (programvara för att titta på/hantera bilder)

Vi rekommenderar att du använder nätadapter när du ansluter kameran till en dator. Skulle batteriet ta slut medan bilder överförs till datorn kan bilddata förloras eller skadas. Se till att kontakten på nätadaptern är ordentligt instucken i kameran när du använder nätadapter.

Windows Steg 2

Installering av programvara

Installera mjukvara för visning/hantering/redigering av bilder (ACDSee for PENTAX 3.0).

- Tillförsäkra att din Windows PC uppfyller systemkraven innan du installerar mjukvaran.**
- Om flera kontroller har skapats på Windows 2000, Windows XP eller Windows Vista, logga in som administratör innan du installerar mjukvaran.

- Sätt på Windows PC.**
- Sätt in CD-ROM:en (S-SW81) i CD-ROM-enheten.**

Skärmen där du väljer språk för "PENTAX Software Installer" visas.

Du måste installera mjukvaran till Windows Vista
Om [Spela upp automatiskt]-skärmen visas, följ de nedanstående stegen för att visa skärmen med språkalternativen.

- 1) Klicka på [Kör setup.exe].
- 2) Klicka på [Tillåt].

Skärmen med språkalternativen visas.

Om skärmen där du väljer språk för "PENTAX Software Installer" inte visas
Visa skärmen med språkvalet genom att följa nedanstående steg.

- 1) Dubbelklicka på ikonen [Den här datorn] på Skrivbordet.
- 2) Dubbelklicka på ikonen [CD-ROM-enhet (S-SW81)].
- 3) Dubbelklicka på [Setup.exe]-symbolen.

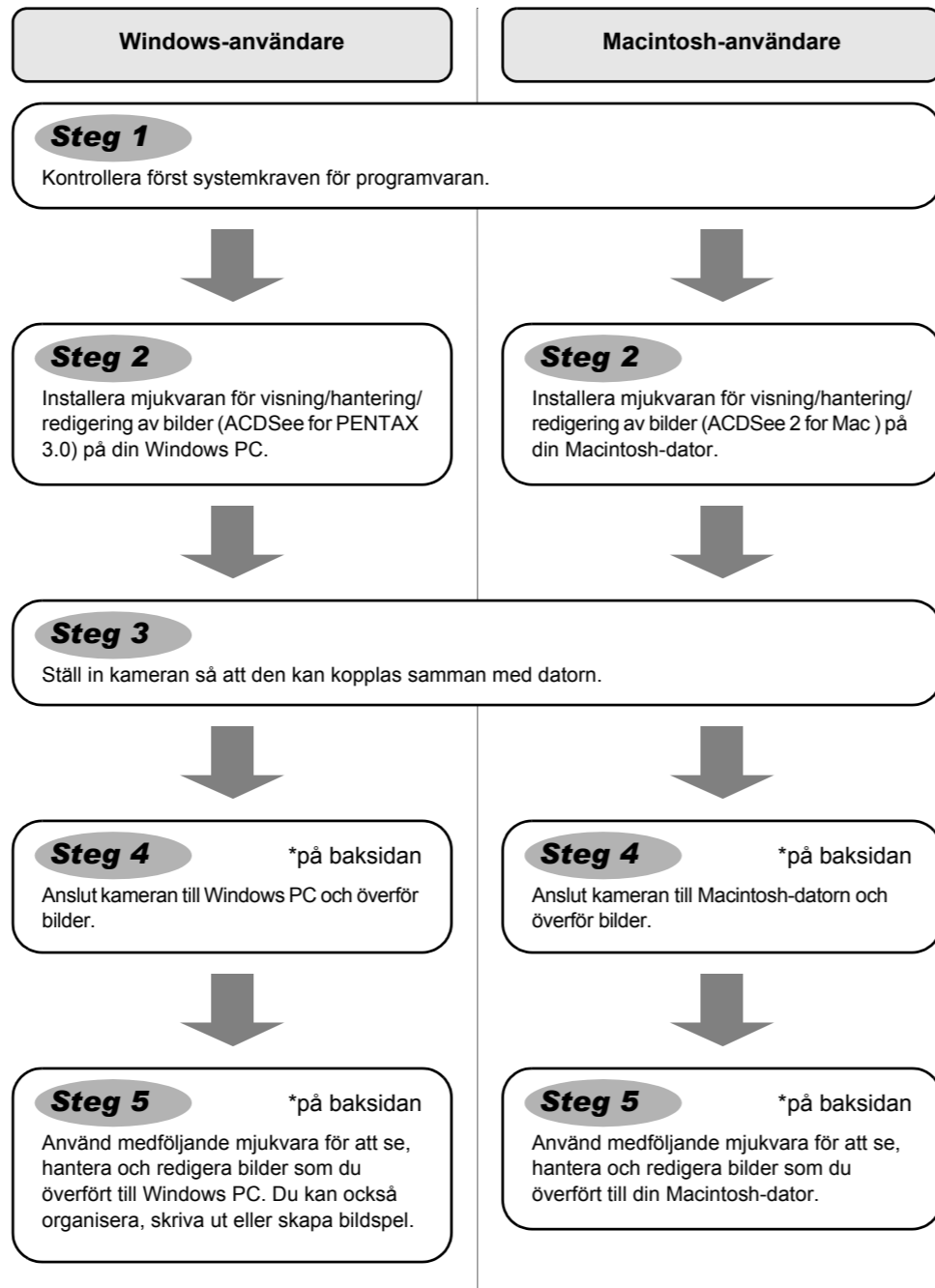
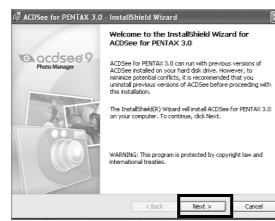
- Välj ett språk på bilden som visas.**
Skärmen för installation av [ACDSee™] visas.



- Klicka på [Install] (Installera).**
Installationsguiden startas.



- Klicka på [Next] (Nästa).**
Följ anvisningarna på skärmen för att fullfölja installationen. Starta om Windows PC när installationen är slutförd.



Windows, Macintosh Steg 1

Systemkrav

Systemkrav för Windows

Caution USB-anslutningen och medföljande mjukvara stöder inte Windows 95, Windows 98, Windows 98SE, Windows Me och Windows NT.

- **USB-anslutning**
 - OS : Senaste versionen av Windows 2000, Windows XP eller Windows Vista
 - USB-port måste finnas

- **Program**
<ACDSee for PENTAX 3.0>
(Nio språk: engelska, franska, tyska, spanska, italienska, ryska, kinesiska [traditionell och förenklad], koreanska, japanska)

- OS : Senaste versionen av Windows 2000, Windows XP eller Windows Vista
- CPU : Pentium III eller högre
- Minne : Minst 256 MB (vi rekommenderar 512 MB eller mer)
- Härdiskutrymme : Minst 100 MB (vi rekommenderar 1 GB eller mer)
- CD-ROM-enhet
- Skärm : Visningsadapter kapabel att visa minst 256 färger
- Internet Explorer 5.0 eller senare

- * För att titta på filmer behöver du DirectX 9.0 eller senare samt Windows Media Player 9.0 eller senare.
- * Operativsystemen måste vara installerat innan och uppdaterat till den senaste versionen.
- * Systemkraven är minimikrav för uppspelning och redigering av filmer.
- * Funktion garanteras inte på alla datorer.

De versioner av Internet Explorer, Windows Media Player och DirectX som krävs finns inte med på medföljande CD-skiva (S-SW81). Besök följande webbsidor för att ladda ned och installera/uppdatera dem:

- Internet Explorer
<http://www.microsoft.com/windows/downloads/ie/getitnow.msp>
- Windows Media Player
<http://www.microsoft.com/windows/windowsmedia/default.msp>
- DirectX
<http://www.microsoft.com/windows/directx/default.msp>

Macintosh Steg 2

Installering av programvara

Installera mjukvaran för visning/hantering av bilder (ACDSee 2 for Mac).

- Sätt på Macintosh-datorn.**
- Sätt in CD-ROM:en (S-SW81) i CD-ROM-enheten.**
- Dubbelklicka på ikonen CD-ROM (S-SW81).**
- Dubbelklicka på [Install ACDSee] (Installera ACDSee)-symbolen.**
Skärmen där du väljer språk för "PENTAX Software Installer" visas. Dubbelklicka på ikonen [Master Installer] för att visa skärmen där du väljer språk.
- Välj ett språk på bilden som visas.**
Skärmen för installation av "ACDSee 2 for Mac" visas.



- Klicka på [Install] (Installera).**
Installations-skärmen visas. Följ anvisningar på skärmen för att ange registreringsinformation och installera programvaran.



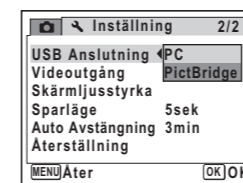
Windows, Macintosh Steg 3

Ställa in digitalkameran

Ställa in USB-anslutningen till [PC]

Se till att ställa in inställningen innan du ansluter kameran till din dator. Inställningen kan inte ställas in medan kameran och datorn är anslutna med USB/AV-kabeln.

- Tryck på MENU-knappen.**
- Tryck på fyrvägsknappen (►) så att menyn [↖ Inställning] visas.**
- Markera [USB Anslutning] med fyrvägsknappen (▲▼).**
- Tryck på fyrvägsknappen (►).**
En meny visas.
- Välj [PC] med (▲▼).**
- Tryck på OK-knappen.**



Caution Om kameran är ansluten till datorn i [PictBridge] USB-anslutning, kan inte bilderna överföras. Koppla ifrån USB/AV-kabeln från kameran och datorn för att ställa in USB-anslutningen till [PC] och koppla sedan in USB/AV-kabeln igen.

Systemkrav för Macintosh

- **USB-anslutning**
 - OS : Mac OS X (Ver.10.1.2 - 10.5) (Operativsystemen måste vara installerat innan och uppdaterat till den senaste versionen.)
 - USB-port måste finnas.

- **Program**
<ACDSee 2 for Mac>
(Sex språk: engelska, tyska, franska, spanska, italienska, japanska)

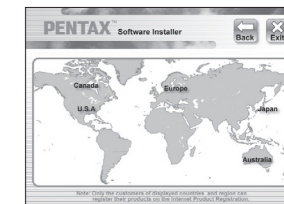
- OS : Senaste versionen av Mac OS X (ver.10.3 - 10.5)
- CPU : Power Macintosh 233 MHz eller bättre
- Minne : minst 8 Mbyte
- Härdiskutrymme : minst 6 Mbyte
- CD-ROM-enhet
- QuickTime 4.0 eller senare

- * Operativsystemen måste vara installerat innan och uppdaterat till den senaste versionen.
- * Drift är inte garanterat på alla datorer som uppfyller systemkraven.

Produktregistrering på Internet

För att vi ska kunna betjäna dig bättre, föreslår vi att du fyller i produktregistreringen. Tack för ditt samarbete.

Om datorn har Internetuppkoppling, klickar du på [Product Registration] på installations-skärmen i **Steg 2**. Då visas en världskarta med Internet Product Registration.



Klicka på ditt land eller din region och följ sedan anvisningarna för att registrera din produkt.

Tack för din hjälp.

Bara kunder i de länder och regioner som visas på programvarans installations-skärm kan registrera sina produkter med Internet Product Registration.

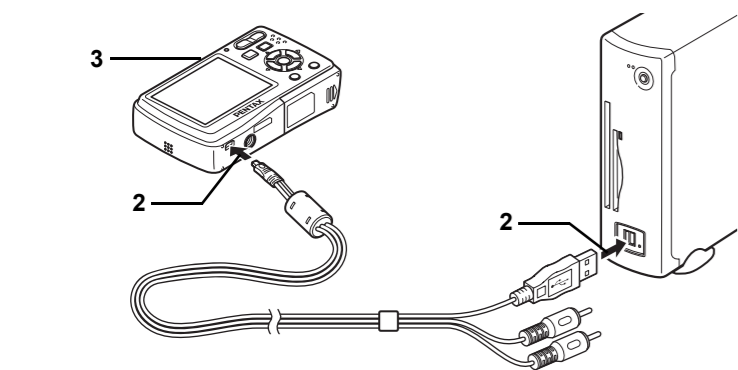
Windows **Steg 4**

Överföra bilder till en Windows PC

När du ansluter kameran till en Windows PC och slår på kameran, kommer Windows PC:n att automatiskt upptäcka kameran. Dialogrutan för bekräftelse av bildhämtning (skärmen "Device Detector" (Enhetsavkännare)) visas.

Hopkoppling av kamera och Windows PC

- Sätt på Windows PC.**
- Med kameran avstängd, koppla den till Windows PC med USB/AV-kabeln.**
Anslut USB/AV-kabeln med ⇄ pekandes mot ◀ till PC/AV-porten på kameran. Om det inte finns något SD-minneskort i kameran, överförs de bilder som finns i det inbyggda minnet till Windows PC.

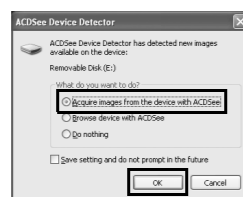


- Sätt på kameran.**
Skärmen "Device Detector" (Enhetsavkännare) visas automatiskt. Om skärmen "Device Detector" (Enhetsavkännare) inte visas, kopiera bilderna genom att följa stegen som finns beskrivna i avsnittet "När skärmen Device Detector inte visas".

- Kamerans lampor blinkar när kameran är kopplad till en Windows PC.
- Bryt inte anslutningen mellan kameran och Windows PC under dataöverföring.

Överföring av bilder

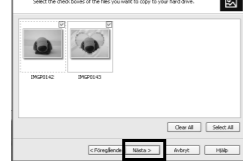
- Kontrollera att [Acquire images from the device with ACDSee] (Hämta bilder från enheten med ACDSee) är markerad och klicka på [OK].**



- Klicka på [Next] (Nästa).**

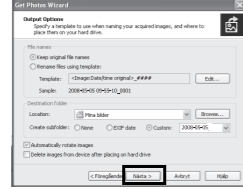


- Välj de bilder du vill kopiera och klicka på [Next] (Nästa).**



- Skriv in ett namn och var bilderna skall sparas och klicka på [Next] (Nästa).**

Bilden kopieras till Windows PC.



- Klicka på [Finish] (Slutför).**

Läsaren för "ACDSee for PENTAX 3.0" startar.

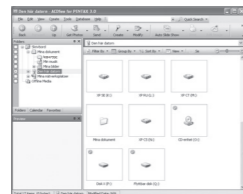


Om skärmen "Enhetsavkännare" inte visas

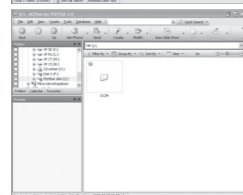
- Dubbelklicka på ikonen [ACDSee for PENTAX 3.0] på Skrivbordet.**



- Dubbelklicka på [Den här datorn].**



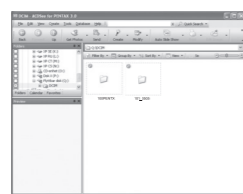
- Dubbelklicka på [Flyttbar disk].**



- Om SD-minneskortet har en volymetikett, visas etikettnamnet istället för [Flyttbar disk]. För ett nytt, oformaterat SD-minneskort visas eventuellt tillverkarens namn eller modellnummer.

- Dubbelklicka på mappen [DCIM].**

Bilderna kopieras till en mapp som anger när bilderna tagits. ([xxx_0505] Om fotograferingsdatum är 5 maj, där [xxx] är ett tresiffrigt mappnummer.) Om du ställt in [Mappnamn] till [Std.] på menyen [☷ Inställning], kommer bilderna att sparas i mappen [xxxPENTX]. ([xxx] är ett tresiffrigt mappnummer.)



- Markera de mappar du vill kopiera till Windows PC.**



- Välj [Copy To Folder...] (Kopiera till mapp...) på menyen [Edit] (redigera).**

Skärmen "Kopiera filer" visas.



- Ange målmapp.**

- Klicka på [OK].**
Mapparna eller bilderna kopieras till Windows PC.

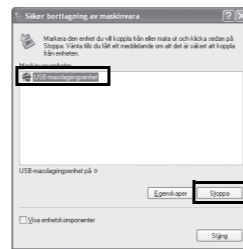
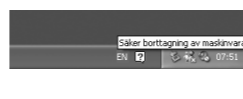
Koppla bort kameran från Windows PC

- Dubbelklicka på ikonen [Säker borttagning av maskinvara] på aktivitetsfältet.**

Skärmen "Säker borttagning av maskinvara" visas.

- Markera [USB-masslagringsenhet] och klicka på [Stoppa].**

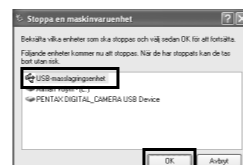
Skärmen "Stoppa en maskinvaruenhet" visas.



- Markera [USB-masslagringsenhet] och klicka på [OK].**

Ett meddelande att maskinvaran kan tas bort visas.

- Klicka på [OK].**



- Koppla bort USB/AV-kabeln från Windows PC och kameran.**

- Om kameran (flyttbar disk) används av ett program, som t.ex. "ACDSee for PENTAX 3.0", kan den inte kopplas bort förrän programmet avslutats.
- När USB/AV-kabeln kopplas bort från kameran återgår den automatiskt till läge endast uppspelning.

Macintosh **Steg 4**

Överföring av bilder till en Macintosh-dator

Hopkoppling av kamera och Macintosh-dator

- Sätt på Macintosh-datorn.**
- Med kameran avstängd, koppla den till Macintosh-datorn med USB/AV-kabeln.**

Om det inte finns något SD-minneskort i kameran, överförs de bilder som finns i det inbyggda minnet till Macintosh-datorn.

- Sätt på kameran.**

Kameran syns som [NAMNLÖS] på skrivbordet. Enhetsnamnet kan ändras efter egna önskemål.

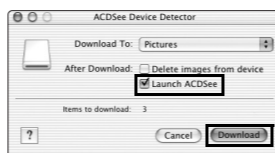


- Om SD-minneskortet har en volymetikett, visas etikettnamnet istället för [NAMNLÖS]. För ett nytt, oformaterat SD-minneskort visas eventuellt tillverkarens namn eller modellnummer.
- Kamerans lampor blinkar när kameran är kopplad till en Macintosh-dator.

Överföring av bilder

- Ange plats och kontrollera att [Launch ACDSee] (Starta ACDSee) är förböckat och klicka på [Download] (Hämta).**

När bilderna kopierats till Macintosh-datorn så startas visaren för "ACDSee 2 for Mac".



- När [Delete images from device] (Ta bort bilder från enheten) är förböckat så raderas bilderna i kameran när överföringen är klar.
- Bilderna i kameran kan visas direkt på Macintosh-datorn även om de inte överförts till den.
- Bryt inte anslutningen mellan kameran och Macintosh-datorn under överföringen.

Koppla bort kameran från Macintosh-datorn

- Dra [NAMNLÖS] på skrivbordet till papperskorgen.**

Dra ikonen med volymetikettsnamnet till papperskorgen om det finns en etikett på SD-minneskortet.

- Koppla bort USB/AV-kabeln från Macintosh-datorn och kameran.**

- Om kameran (flyttbar disk) används av ett program, som t.ex. "ACDSee 2 for Mac", kan den inte kopplas bort förrän programmet avslutats.
- Kameran går till uppspelningsläge automatiskt när USB/AV-kabeln fränkopplas.

Windows **Steg 5**

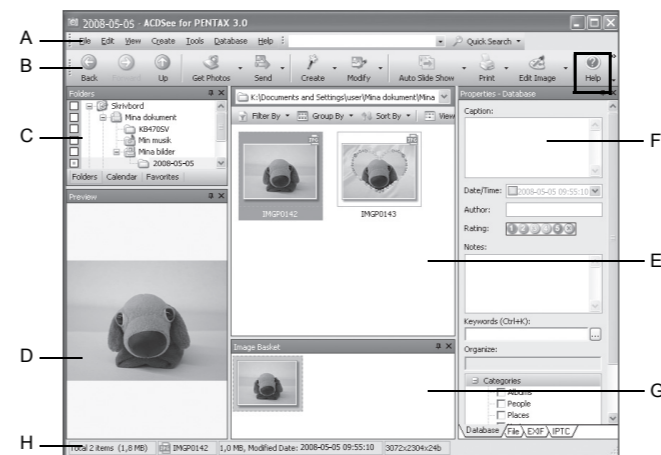
Använda "ACDSee for PENTAX 3.0"

Du använder "ACDSee for PENTAX 3.0" för att visa, redigera, organisera, söka, skicka och skriva ut bilder.

Starta "ACDSee for PENTAX 3.0"

- Dubbelklicka på ikonen [ACDSee for PENTAX 3.0] på Skrivbordet.**
ACDSee startar och huvudfönstret, som kallas läsaren, öppnas.

ACDSee-läsarens gränssnitt



- A Menyfält
Här finns olika menykommandon.
- B Verktygsfält
Ger snabb tillgång till uppgifter och funktioner som ofta används.
- C Mappruta
Visar hur mapparna hänger samman i din dator. När du lägger till en mapp kommer dess innehåll att visas i vyn Fyllista.
- D Förhandsgranskningsruta
Visar en förhandsgranskning av bild- eller mediafilen som är markerad i fillistan. Du kan justera förhandsgranskningsfönstrets storlek eller spela upp mediafilen.
- E Fyllistruta
Visar innehållet i aktuell map eller träff från din sökning. Den här vyn är alltid synlig. Det går inte att dölja eller stänga den.
- F Egenskapsruta
Visar egenskaperna och databasinformation om markerad bild i fillistan.
- G Bildkorg
Du kan spara bilder i den här bildkorgen tillfälligt. Välj önskade bilder från fillistan och drag & släpp dem till Korgen för att redigera eller skriva ut dem.
- H Statusfält
Visar information och egenskaper för markerad fil.

Om Bildgranskare och skärmen "ACDSee Quick View"

Dubbelklicka på önskad bild på fillistan så kommer bildgranskaren att visas. På bildgranskaren kan du förstora/minska ner visad bild eller välja en funktion från menyen eller verktygsfältet för att redigera bilden.

Om du dubbelklickar direkt på en bild som lagrats i din dators katalog, kommer bilden att visas på skärmen "ACDSee Quick View". Du kan också förstora/minska ner bilden på denna skärm. Klicka på [Photo Manager] för att växla skärmen till läsaren och klicka på [Full Viewer] för att växla skärmen till bildgranskaren. (Du kan inte återgå till "ACDSee Quick View" från sökaren eller bildgranskaren.)

Hjälpen

För detaljerad information om hur man använder ACDSee, se ACDSee-hjälpen.

- Klicka på [Help] (Hjälp) längst uppe till höger på skärmen.**
Hjälpbilden visas.
- Dubbelklicka på önskat ämne.**



Macintosh **Steg 5**

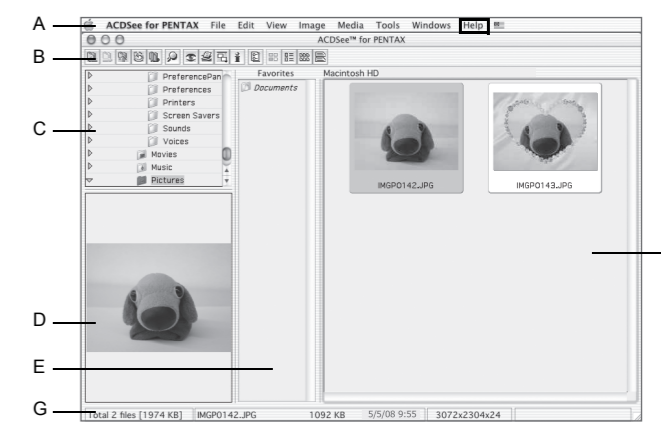
Använda "ACDSee 2 for Mac"

"ACDSee 2 for Mac" ger dig möjlighet att visa och hantera bilderna.

Starta "ACDSee 2 for Mac"

- Dubbelklicka på [ACDSee]-mappen i [Applications] (Tillämpningar)-mappen.**
- Dubbelklicka på symbolen [ACDSee 2 for Mac].**
ACDSee startar och huvudfönstret, som kallas läsaren, öppnas.

ACDSee-läsarens gränssnitt



- A Menyfält
Här finns olika menykommandon.
- B Verktygsfält
Ger snabb tillgång till de uppgifter och funktioner som du ofta använder.
- C Mappruta
Visar hur mapparna hänger samman i din dator. När du lägger till en mapp kommer dess innehåll att visas i vyn Fyllista.
- D Förhandsgranskningsruta
Visar en förhandsgranskning av bild- eller mediafilen som är markerad i fillistan. Du kan justera förhandsgranskningsfönstrets storlek eller spela upp mediafilen.
- E Favorittrutan
Här lägger du saker som du använder ofta (mappar m.m.).
- F Fyllistruta
Visar innehållet i aktuell mapp eller träff från din sökning. Den här vyn är alltid synlig. Det går inte att dölja eller stänga den.
- G Statusfält
Visar information och egenskaper för markerad fil.

Om Bildgranskaren

Dubbelklicka på önskad bild på fillistan så kommer bildgranskaren att visas. Du kan förstora/minska ner visad bild via bildgranskaren.

Hjälpen

För detaljerad information om hur man använder ACDSee, se ACDSee-hjälpen.

- Klicka på [ACDSee 2 for Mac] på [Help] (Hjälp) i on menyfältet.**
Hjälpbilden visas.
- Klicka på önskat ämne.**