

Vejledning i tilslutning til pc

Ved at installere softwaren på den medfølgende cd og slutte dit digitalkamera til pc'en ved hjælp af USB-kablet kan du overføre billeder og videosekvenser fra digitalkameraet til pc'en med henblik på håndtering og visning. I dette afsnit beskrives, hvordan den medfølgende software, "ACDSee for PENTAX" og "ACDSee 2 for Mac", installeres, samt anden nødvendig klargøring til brug af digitale billeder og videosekvenser på pc'en.

PENTAX og Optio PENTAX er varemærker tilhørende HOYA CORPORATION.

© 2008 ACD Systems Ltd. Alle rettigheder forbeholdes. ACDSee og ACDSee-logoet er varemærker tilhørende ACD Systems Ltd. i Canada, USA, Europa, Japan og andre lande.

Microsoft og Windows er registrerede varemærker tilhørende Microsoft Corporation i USA og andre lande. Windows Vista er enten et registreret varemærke eller et varemærke tilhørende Microsoft Corporation i USA og/eller andre lande.

Macintosh og Mac OS er varemærker tilhørende Apple Inc., der er registreret i USA og andre lande. Alle øvrige varemærker eller produktnavne er varemærker eller registrerede varemærker tilhørende deres respektive selskaber.



Medfølgende software

Windows

- ACDSee for PENTAX 3.0 (Software til billedvisning/-håndtering/-redigering)

Macintosh

- ACDSee 2 for Mac (software til billedvisning/-behandling/styring)

AP027347/DAN

Copyright © HOYA CORPORATION 2008
FOM 01.06.2008 Printed in Europe

Windows

Trin 2

Installation af software

Installer softwaren til billedvisning/styring/redigering (ACDSee for PENTAX 3.0).

- **Kontroller, at pc'en opfylder systemkravene, før du installerer softwaren.**
- Hvis dit system kører med Windows 2000 eller Windows XP eller Windows Vista med flere oprettede konti, skal du logge på som administrator, før du starter installationen af softwaren.

1 Tænd for pc'en.

2 Læg cd'en (S-SW81) i cd-drevet.

Skærbilledet til valg af sprog vises.

Hvis du bruger Windows Vista
Når skærbilledet [AutoPlay] vises, vises skærbilledet til valg af sprog ved at følge trinnene, der er angivet nedenfor.
1) Klik på [Run setup.exe] (Kør setup.exe).
2) Klik på [Allow].
Skærbilledet til valg af sprog vises.

Hvis skærbilledet til valg af sprog ikke vises
Skærbilledet til valg af sprog vises ved at følge trinnene nedenfor.
1) Dobbeltklik på ikonet [My Computer] (Denne computer) på skrivebordet.
2) Dobbeltklik på ikonet [CD-ROM Drive (S-SW81)].
3) Dobbeltklik på ikonet [Setup.exe].

3 Vælg et af de sprog, der vises på skærmen.

Skærbilledet "ACDSee for PENTAX 3.0"-installation vises.



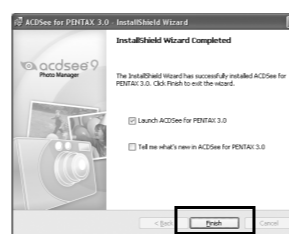
4 Klik på [Install] (Installer).

Opsætningskærbilledet vises. Følg vejledningen på skærmen, og indtast registreringsoplysningerne.



5 Klik på [Finish].

ACDSee for PENTAX 3.0 installation er gennemført. For at fortsætte skal du klikke på [Exit] på installationsvinduet og genstarte Windows.



Windows, Macintosh

Trin 1

Systemkrav

Windows-systemkrav

USB-forbindelsen og den medfølgende programsoftware understøtter ikke Windows 95, Windows 98, Windows 98SE, Windows Me og Windows NT.

• USB-tilslutning

- OS : Windows 2000, Windows XP, Windows Vista (Operativsystemet skal være forudinstalleret og opdateret til den nyeste version.)
- Pc'en skal være udstyret med USB-port som standard
- * Det er ikke nødvendigt at installere nogen driver.

• Programsoftware

<ACDSee for PENTAX 3.0>

(Ni sprog: engelsk, fransk, tysk, spansk, italiensk, russisk, kinesisk [traditionelt og simplificeret], koreansk og japansk)

- OS : Windows 2000, Windows XP eller Windows Vista
- CPU : Pentium III eller højere
- Hukommelse : Minimum 256 MB (512 MB eller mere anbefales)
- Harddiskplads : Minimum 100 MB (1 GB eller mere anbefales)
- Cd-rom-drev
- Skærm : Displayadapter til visning af mindst 256 farver
- Internet Explorer 5.0 eller en nyere version

* Der kræves DirectX 9.0 eller nyere versioner eller Windows Media Player 9.0 eller nyere versioner til at afspille videoer.

* Operativsystemet skal være forudinstalleret og opdateret til den nyeste version.

* Det er ikke sikkert, at programmet kan køre på alle computere, selv om disse opfylder systemkravene.

* Systemkravene beskriver de mindste krav der skal opfyldes for at vise og redigere videoer.

De versioner af Internet Explorer, Windows Media Player og DirectX, der kræves for at kunne bruge "ACDSee for PENTAX 3.0", er ikke inkluderet på den medfølgende cd-rom (S-SW81). Se følgende websteder for at downloade de nødvendige elementer og installer/opdater dem på pc'en.

- Internet Explorer
<http://www.microsoft.com/windows/products/winfamily/ie/default.mspx>
- Windows Media Player
<http://www.microsoft.com/windows/products/winfamily/mediaplayer/default.mspx>
- DirectX
<http://www.microsoft.com/windows/directx/default.mspx>

Mac

Trin 2

Installation af software

Installer softwaren til billedvisning/redigering/styring (ACDSee 2 for Mac).

1 Tænd for mac'en.

2 Læg cd'en (S-SW81) i cd-drevet.

3 Dobbeltklik på cd-ikonet (S-SW81).

4 Dobbeltklik på ikonet [ACDSee Installer].

Skærbilledet til valg af sprog vises.

5 Vælg et af de sprog, der vises på skærmen.

Skærbilledet "ACDSee 2 for Mac"-installerer vises.



6 Klik på [Install] (Installer).

Opsætningskærbilledet vises. Følg anvisningerne på skærmen for at indtaste registreringsoplysningerne og installere softwaren.



Macintosh-systemkrav

• USB-tilslutning

- OS : Mac OS X (Ver. 10.1.2 - 10.5) (Operativsystemet skal være forudinstalleret og opdateret til den nyeste version.)
- Pc'en skal være udstyret med USB-port som standard
- * Det er ikke nødvendigt at installere driveren.

• Programsoftware

<ACDSee 2 for Mac>

(Seks sprog: engelsk, fransk, tysk, spansk, italiensk og japansk)

- OS : Mac OS X (ver. 10.3 - 10.5)
- Processor : Power Macintosh 233 MHz eller højere
- Hukommelse : Min. 8 MB
- Harddiskplads : Min. 6 MB
- Cd-drev, QuickTime 4.0 eller senere

* Operativsystemet skal være forudinstalleret og opdateret til den nyeste version.

* Det er ikke sikkert, at programmet kan køre på alle computere, selv om disse opfylder systemkravene.

Windows, mac

Trin 3

Indstilling af digitalkameraet

Indstilling af USB-tilslutningsfunktionen til [PC]

Indstillingerne skal være konfigureret, før du tilslutter til en computer. Indstillingerne kan ikke konfigureres, mens kameraet er tilsluttet computeren med et USB-kabel.

1 Tryk på MENU-knappen.

2 Tryk på 4-vejs navigationsknappen (►) for at vise [↖ Indstilling]-menuen.

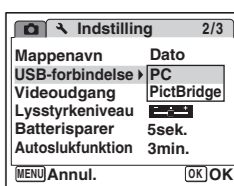
3 Brug 4-vejs navigationsknappen (▲▼) til at vælge [USB-forbindelse].

4 Tryk på 4-vejs navigationsknappen (►).

Der vises en rullemenu.

5 Brug 4-vejs navigationsknappen (▲▼) til at vælge [PC].

6 Tryk på OK-knappen.



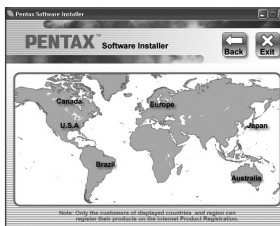
Produktregistrering på internettet

Hvis computeren er tilsluttet internettet, så klik på [Product Registration] (Produktregistrering) på opsætningskærbilledet i **Trin 2**.

Der vises et verdenskort over de tilgængelige Internet Product Registration-steder.

Klik på det viste land eller område, og følg derefter vejledningen for at registrere dit produkt.

Tak for din registrering.



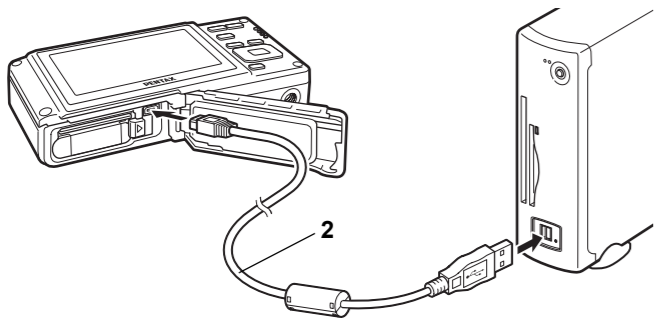
Det er kun kunder i de viste lande og områder, som kan registrere deres produkter via Internet Product Registration.

Overførsel af billeder på en pc med Windows-operativsystem

Når digitalkameraet er sluttet til din Windows-pc, og der er tændt for kameraet, genkender pc'en automatisk kameraet, og dialogboksen til bekræftelse af billedoverførsel (skærbilledet Device Detector) vises.

Tilslutning af kameraet til en pc

- 1 Tænd for pc'en.
- 2 Sluk for kameraet, og slut det til pc'en med USB-kablet. Tilslut stikket på USB-kablet med ⇄ vendt mod ◀ på PC/AV-stikket på kameraet. Hvis der ikke er isat et SD-hukommelseskort i kameraet, overføres de billeder, der er lagret i den indbyggede hukommelse, til computeren.

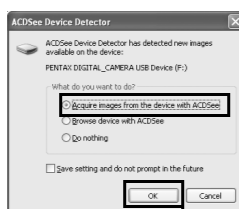


- 3 Tænd for kameraet. Skærbilledet Device Detector vises automatisk. Hvis skærbilledet Device Detector ikke vises, kan du få vist og kopiere billederne ved at følge fremgangsmåden i afsnittet "Hvis skærbilledet Device Detector ikke vises".

Når der er tilsluttet via USB, så blinker strømlampen, når den kommunikerer med pc'en.

Overførsel af billeder

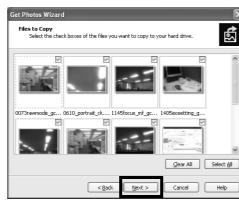
- 4 Kontrollér, at [Acquire images from the device with ACDSee] er markeret, og klik på [OK].



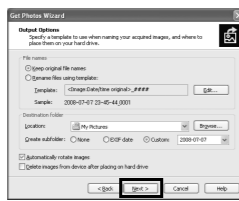
- 5 Klik på [Next] (Næste).



- 6 Vælg et billede, der skal kopieres, og klik på [Next] (Næste).



- 7 Angiv [File names] (Filnavne) og [Destination folder] (Destinationsmappe), og klik på [Next] (Næste). Billedet kopieres til pc'en.

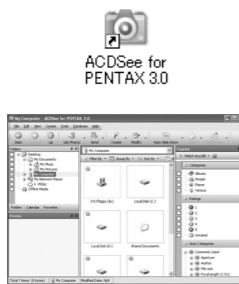


- 8 Klik på [Finish]. Browseren i "ACDSee for PENTAX 3.0" starter.



Hvis skærbilledet Device Detector ikke vises

- 4 Dobbeltklik på ikonet [ACDSee for PENTAX 3.0] på skrivebordet.
- 5 Klik på [My Computer] (Denne computer).

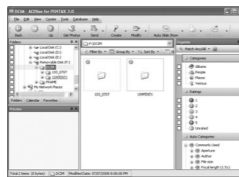


- 6 Dobbeltklik på [Removable Disk] (Ikke-permanent disk).

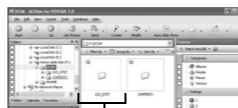


Hvis SD-hukommelseskortet er navngivet, vises navnet på dette i stedet for [Removable Disk] (Ikke-permanent disk). For et nyt SD-hukommelseskort, der ikke er formateret på kameraet, vises muligvis producentens navn eller modelnummeret.

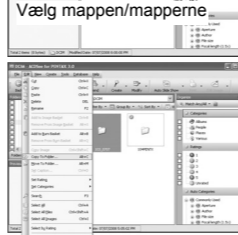
- 7 Dobbeltklik på mappen [DCIM]. Billeder gemmes i mapper, der er navngivet efter optagedato ("XXX_0707" for 7. juli "XXX" er et trecifret nummer.). Hvis [Normal] vælges til [(Mappenavn)] i [Indstilling]-menuen, vises en mappe med navnet "XXXPENTX" (XXX er et trecifret nummer), og billederne gemmes her.



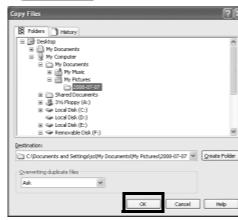
- 8 Vælg de mapper, du vil kopiere over på pc'en.



- 9 Vælg [Copy To Folder...] i menuen [Edit]. Skærbilledet Copy Files vises.



- 10 Angiv destinationsmappen.
- 11 Klik på [OK]. Mapperne eller billederne kopieres til pc'en.



Frakobling af kameraet fra pc'en

- 1 Dobbeltklik på ikonet [Sikker fjernelse af hardware] på værktøjslinjen. Skærbilledet Sikker fjernelse af hardware vises.
- 2 Klik på [USB-lagerenhed], og klik derefter på [Stop]. Skærbilledet Stop en hardwareenhed vises.



- 3 Klik på [USB-lagerenhed], og klik derefter på [OK]. Der vises en meddelelse, som angiver, at det er sikkert at fjerne hardwaren.



- 4 Klik på [OK].

- 5 Tag USB-kablet ud af kameraet og pc'en.

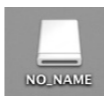
Hvis kameraet (removable disk (ikke-permanent disk)) benyttes af et program som f.eks. "ACDSee for PENTAX 3.0", må kameraet ikke frakobles, før programmet er afsluttet.

- Kameraet skifter automatisk til ren visningsfunktion, når USB-kablet frakobles.

Overførsel af billeder til en mac

Tilslutning af kameraet til en Mac

- 1 Tænd for mac'en.
- 2 Sluk for kameraet, og slut det til mac'en med USB-kablet. Hvis der ikke er isat et SD-hukommelseskort i kameraet, overføres de billeder, der er lagret i den indbyggede hukommelse, til Mac'en.
- 3 Tænd for kameraet. Kameraet genkendes som [NO_NAME] på skrivebordet. Du kan omdøbe drevet efter behov.



Hvis SD-hukommelseskortet har en navnemærket, vises navnet på denne i stedet for [NO_NAME]. For et nyt SD-hukommelseskort, der ikke er formateret på kameraet, vises muligvis producentens navn eller modelnummeret.

- Når der er tilsluttet via USB, så blinker strømlampen, når der kommunikeres med en Macintosh.

Overførsel af billeder

- 4 Angiv, hvor billederne skal gemmes, sørg for, at feltet [Launch ACDSee] er markeret, og klik på [Download]. Efter billederne er blevet kopieret til din mac, starter browser for "ACDSee 2 for Mac".



Når [Delete images from device] er markeret, slettes billeder fra kameraet, når overførslen er afsluttet. Selv om billederne ikke overføres, kan de vises direkte på Mac'en via et kamera, som sluttes til Mac'en.

Frakobling af kameraet fra mac'en

- 1 Træk [NO_NAME] på skrivebordet til papirkurven. Hvis SD-hukommelseskortet er navngivet, skal ikonet med det pågældende navn trækkes hen på papirkurven.
- 2 Tag USB-kablet ud af kameraet og mac'en.

Hvis kameraet (removable disk (ikke-permanent disk)) benyttes af et program som f.eks. "ACDSee 2 for Mac", må kameraet ikke frakobles, før programmet er afsluttet.

- Kameraet skifter automatisk til ren visningsfunktion, når USB-kablet frakobles.

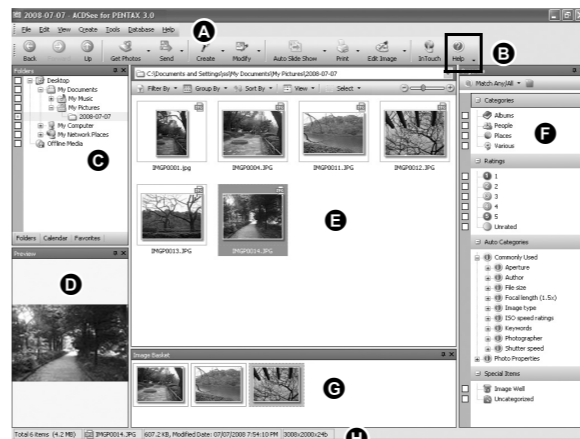
Brug af ACDSee for PENTAX 3.0

"ACDSee for PENTAX 3.0" gør det muligt at få vist, redigere, håndtere, søge efter, dele og udskrive billeder.

Start af "ACDSee for PENTAX 3.0"

- 1 Dobbeltklik på ikonet [ACDSee for PENTAX 3.0] på skrivebordet. ACDSee starter, og hovedvinduet, der kaldes browseren, vises.

ACDSee-browserbrugerflade



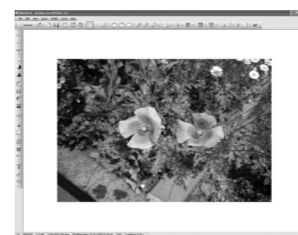
- A Menulinje
Du kan få adgang til de forskellige menukommandoer.
- B Værktøjslinje
Giver hurtig adgang til genveje til hyppigt brugte værktøjer og funktioner.
- C Folders-rude
Viser mappekonfigurationen på din computer. Når du gennemser en mappe, vises indholdet i mappen i File List-ruden.
- D Preview-rude
Viser det billede eller den mediefil, der blev valgt i File List-ruden. Du kan ændre det viste billedes størrelse eller afspille mediefilen.
- E File List-rude
Viser indholdet af den aktuelt valgte mappe eller resultatet af den seneste søgning eller med andre ord den fil eller mappe, som svarer til søgningen. Det er den eneste rude, som altid vises i browseren, og den kan ikke skjules eller lukkes.
- F Categories-ruden
Viser en liste over kategorier og rækkefølger. Du kan indstille kategori og rækkefølge af filer ved at trække og slippe filer fra filliste-ruden her.
- G Image Basket-rude
Viser de filer, der er valgt i File List-ruden. Ved at vælge billeder og filer og overføre dem til Image Basket-ruden kan du anvende redigerings- og opretningsfunktionerne på billeder fra forskellige mapper og kategorier.
- H Statuslinje
Viser oplysninger og egenskaber for den valgte fil.

Viewer og Quick View

Dobbeltklik på billederne i den browser, som du ønsker at vise i vieweren. I vieweren kan du forstørre formidske eller redigere billederne med funktionerne fra menuen og værktøjslinjerne.



Viewer



Quick View

Brug af hjælp-siderne

Du kan finde en mere detaljeret beskrivelse af hver funktion på hjælp-siderne.

- 1 Klik på [?] -ikonet i øverste højre hjørne af skærbilledet. Hjælp-skærbilledet vises.
- 2 Dobbeltklik på det ønskede emne.



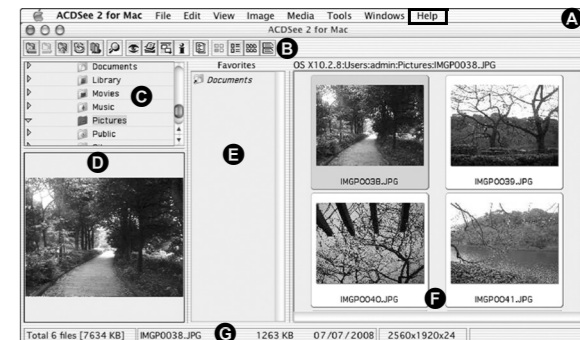
Brug af "ACDSee 2 for Mac"

"ACDSee 2 for Mac" gør det muligt at få vist og håndtere billeder.

Start af "ACDSee 2 for Mac"

- 1 Dobbeltklik på mappen [ACDSee] i mappen [Applications].
- 2 Dobbeltklik på ikonet [ACDSee 2 for Mac]. ACDSee starter, og hovedvinduet, der kaldes browseren, vises.

ACDSee-browserbrugerflade



- A Menulinje
Du kan få adgang til de forskellige menukommandoer.
- B Værktøjslinje
Giver hurtig adgang til genveje til hyppigt brugte værktøjer og funktioner.
- C Folders-rude
Viser mappekonfigurationen på din computer. Når du gennemser en mappe, vises indholdet i mappen i File List-ruden.
- D Preview-rude
Viser det billede eller den mediefil, der blev valgt i File List-ruden. Du kan ændre det viste billedes størrelse eller afspille mediefilen.
- E Favorites-rude
Du kan tilføje hyppigt brugte elementer (mapper osv.).
- F File List-rude
Viser indholdet af den aktuelt valgte mappe eller resultatet af den seneste søgning eller med andre ord den fil eller mappe, som svarer til søgningen. Det er den eneste rude, som altid vises i browseren, og den kan ikke skjules eller lukkes.
- G Statuslinje
Viser oplysninger og egenskaber for den valgte fil.

Viewer

Dobbeltklik på billederne i den browser, som du vil vise i vieweren. Billederne der vises kan forstørres og formidskes i vieweren.

Brug af hjælp-siderne

Du kan finde en mere detaljeret beskrivelse af hver funktion på hjælp-siderne.

- 1 Vælg [ACDSee 2 for Mac] under [Help] på menulinjen. Hjælp-skærbilledet vises.
- 2 Klik på det ønskede emne.